



# 2025학년도 신입학 수시 모집요강

지식의 첨단 스퀘어  
광운 속으로



광운대학교  
KwangWoon University



대한민국 전자공학의 시작에서

# 1934

대한민국 첨단학문의 메카

최고의 인재를 최고의 미래로 이끌어 가는 힘  
광운 속으로, 여러분을 자신있게 초대합니다.

## Contents

광운 속으로 04 광운성과 편 06 광운강점 편 08 학생혜택 편 10 첨단학과 편 12 연계전공 편  
광운 결으로 13 2025학년도 수시모집 안내

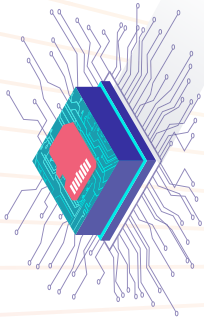
대한민국 첨단학문의 중심으로

광운대학교  
창학 90주년



# 빛나는 지식의 光운 속으로

처음, 광운이 이 땅에 뿌린 전자공학의 씨앗은 세상의 ICT 교육을 이끈 뿌리가 되었습니다.  
이제, 광운대학교가 실천하는 오늘의 혁신으로 더욱 눈부신 첨단학문의 세계가 펼쳐집니다.



## 미래인재

### 전자공학과, 전자융합공학과 BK21 2단계 진입

- 4단계 BK21 미래인재양성 교육연구팀 사업 1단계 성과평가 최종 통과, 2단계 사업 진입
- 전자공학과 - 반도체소자/차세대통신융복합 교육연구팀
- 전자융합공학과 - 초연결 인간경험 기반 웰니스

융합기술 인재양성팀

## 상위 2%

### 교수 12인 세계 상위 2% 과학자 선정

- 수학과 김태균·이현근 교수, 전자공학과 박재영·김남영·이상신 교수, 화학공학과 이택 교수, 전자재료공학과 하태준 교수, PBRC 소속 전자바이오물리학과 최은하·나젠드라 교수, 환경공학과 장만·코두루 교수, 임환섭 PBRC 방문교수



## 창업 플랫폼

### ICT·로봇·드론 등 기술창업의 플랫폼 구축

- 학생 1인당 취·창업지원공간 전국대학 1위
- 광운창업스, 메이커스페이스사업 연차평가 S등급
- 노원구, 서울시 SNK 창업 친화 캠퍼스타운 구축
- 창업경진대회/창업멘토링/임주기업 사업화 지원





## 첨단 캠퍼스

### 기술과 지역이 함께 연결된 첨단 캠퍼스 구축

- 최첨단 시설이 완비된 광운스퀘어 및 80주년 기념관
- 지식 콘텐츠 공유 플랫폼, KW Commons
- 최대 1만 명까지 접속 가능한 온라인 강의 플랫폼 KLAS
- 서울 캠퍼스타운 종합형 사업 2단계 선정



## 교육 인증

### 글로벌 기준을 충족하는 광운교육 시스템

- 교육부 교육국제화역량인증제(IEQAS) 인증
- 공학계열 11개 학과(부), 한국공학교육인증원 (ABEEK) 인증
- 경영학부, 한국경영교육인증원(KABEA) 인증
- 건축학과, 한국건축학교육인증원(KAAB) 인증



1934

### 교육의 변화를 이끌어 온

## 최초

- 최초 전자공학 교육기관, 조선무선강습소(1934)
- 대한민국 최초 대학 전자공학과 설립(1964)
- 첨단학과 반도체시스템공학전공, 로봇학부 AI로봇전공, 경영학부 빅데이터경영전공 신설(2024~2025)

# 광운, 어제의 최초였고 오늘의 혁신이며 내일의 첨단이다





광운스퀘어 및 80주년 기념관은 광운대학교를 대표하는 상징적인 공간으로 지하 캠퍼스 조성사업에 따라 조성되었습니다. 전체 면적 27,152㎡로 지상 4층, 지하 3층의 규모를 갖추고 있고, 지하주차장과 멀티미디어, 교육, 휴게 시설 등을 종합한 학술정보관이 들어서 있습니다.

주요 시설로는 학생들의 변화된 학습패턴을 고려하여 설계된 곳으로 개방형 공간을 선호하는 학생들을 위한 공간인 1층 오픈 열람실, 대형 스크린과 벽면 전체가 칠판으로 되어 있어 팀 프로젝트나 회의를 진행하기 적합한 집현전, 그리고 다양한 종류의 DVD 등을 제공하며 널찍한 스크린과 전용 헤드셋도 있어 휴식과 오락을 즐길 수 있는 멀티미디어존 등이 있습니다.

지식 스펙트럼을 키우는 **광운 스퀘어 및 80주년 기념관**

## 광활한 지식 유니버스, 광운

강의 스펙트럼을 완성하는 **광운 러닝 어니스트 시스템 KLAS**



광운대학교만의 온라인 강의 플랫폼인 KLAS는 웹 기반이며 스마트폰으로도 이용할 수 있습니다. 대폭적인 시스템 개편으로 서버를 증설해 최대 1만 명까지 동시에 안정적으로 접속이 가능합니다.

특히 KLAS에서는 실시간 소통이 가능한 ‘학습톡톡’을 제공해 교수와 학생들이 자유롭게 소통하는 대화적 수업을 구현하여 이러닝에서 느낄 수 있는 소외감 및 단절감 등을 다양한 채널로 극복하고 있습니다. 한편 광운대학교는 한국형 온라인 공개강좌(K-MOOC) 공모 강좌 사업에도 꾸준히 선정되어 고등교육에 대한 평생 교육 수요 확대에 부응하고, 대학의 교수-학습 혁신을 촉진하기 위한 광운의 우수 강좌를 온라인으로 공개하고 있습니다.





광운대-시스코 이노베이션 센터는 미래 디지털 혁신을 이끌 인재와 에코 파트너 양성을 목적으로 스타트업 및 학생들과 함께 혁신적인 사례를 개발하는 국내 대학 최초이자 유일의 개방형 오픈 공간입니다. 주요 프로그램으로는 △네트워크야 놀자(네트워크 입문자를 위한 워크숍) △Meet the Expert(다양한 직무의 시스코 멘토들과의 멘토링 프로그램) △DevNet Test Drive(시스코 제품의 AP를 배울 수 있는 프로그램) △시스코 이노베이션 챌린지(시스코 플랫폼을 활용하여 새로운 솔루션을 발굴하고 지원하는 프로그램) 등이 있습니다. 이러한 프로그램을 바탕으로 광운대-시스코 이노베이션 센터는 배움의 가치를 나누고 기술과 사람의 연결을 통해 긍정적인 영향력을 전파해 나갈 것입니다.

디지털 스펙트럼을 키우는 **광운대-시스코 이노베이션 센터**

**자신만의 스펙트럼을 넓혀라!**

캠퍼스 스펙트럼을 확장하는 **캠퍼스타운 사업 2단계 연속 선정**



광운대학교는 2023 서울 캠퍼스타운 신규공모 사업에 2단계 연속 선정되었습니다. 이번 사업을 통해 광운대학교는 ‘Stairway to Scale-up, 스케일업을 통한 캠퍼스타운 2.0 실현’을 비전으로 창업에서 유니콘 벨리(From Start-up Alley to Unicorn Valley) 조성을 단계별 전략으로 제시하였고, 이를 통해 동북권 산학협력 거점으로 자리를 굳힐 것으로 기대됩니다. 이러한 사업의 일환으로 먼저 동해문화예술관 앞 소광장을 오픈 스페이스로 탈바꿈해 최첨단 LED 미디어파사드를 설치, 지역사회 소식과 대학의 뉴스와 정보를 함께 공유할 수 있도록 하였습니다. 앞으로도 광운대 캠퍼스타운 사업은 수도권 광역급행철도-씨(GTX-C) 개통, 창동상계 신경제 중심지 개발, 광운대 역세권개발과 연계하여 최고의 대학타운을 만들어 갈 것입니다.



스스로 강의를 만들고, 배우고 싶은 것은 더하고, 취업과 창업의 확실한 지원을 받으며, 세계의 트렌드도 익힐 수 있는 곳. 광운대학교는 여러분이 빛날 수 있는 모든 혜택을 전달하고 있습니다. 단 하나의 선택으로도 열의 경력을 쌓을 수 있는 광운에서 여러분의 스펙트럼을 광활하게 넓혀 보세요.

## 너의 스펙, 광운 스펙트럼으로

# 1

### 참빛설계학기

참빛설계학기는 학생 스스로 창의적이고 능동적인 학습활동을 설계하고 실현하는 기회를 제공하는 것은 물론, 전공심화에 그치지 않고 인문예술, 국제교류, 창업연계 등 모든 교육과정을 총망라해 학생들이 창의적이고 능동적인 학습 활동을 추구할 수 있도록 하는 제도입니다.

- 학생주도형 : 창의융합형, 사회문제해결형, 전공심화형, 인문예술형, 국제교류형, 창업연계형



# 5

### 취업 프로그램

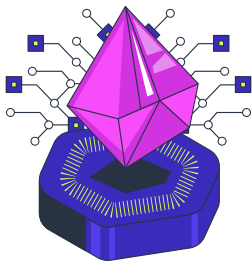
- 1:1 진로 및 취업상담 : 서류 및 면접클리닉, 기업정보 제공
- 직무 별 취업스터디 : 직무담당자(동문 선배)가 채용동향 및 취업전략을 전수하고 입사 서류 및 면접클리닉 진행
- 커리어 직무역량강화 교내캠프 : 구직서류 및 면접릴레이 특강 매 학기 초 시행
- 광운취업 박람회 : 기업 및 직무박람회(채용설명회 포함) 본교 내 개최
- 이공계 특화 무료 취업지원 프로그램 : 렛유인과 협약하여 본교생에 한해 무료 온라인 취업지원 서비스 제공



## 자율전공학부



광운대학교는 전공 선택의 유연성 확보를 통해 사회적 인력 수요에 탄력적으로 대처할 수 있는 미래 지향적 인재를 양성하기 위해 인제니움학부대학에서 자율전공학부를 모집하고 있습니다. 학생들은 특정한 전공을 미리 정하지 않고, 입학해서 일정한 교양과목과 기초 소양 교육을 이수한 다음, 본인의 관심과 적성에 맞게 전공과 진로를 선택하여 공부하고 졸업할 수 있습니다.



## 글로벌챌린저



해외취업에 관심 있는 학생뿐 아니라, 희망직무 분야의 직무체험을 희망하는 학생, 진로탐색의 기회가 필요한 학생, 다양한 교류를 희망하는 학생을 위한 프로그램입니다.

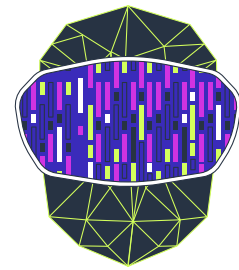
- 아시아, 유럽, 미주 권역 해외 탐방 및 실습기회 제공



## 로봇(Ro:bit)



2006년 창단한 로봇(Ro:bit)은 국내 최강의 실력을 자랑하며 300여 개의 대회에서 우수한 수상실적을 내며 광운대의 이름을 알리는데 앞장서고 있는 국내 최초의 대학생 로봇게임단입니다. 특히 로봇에 소속된 단원들은 전액 장학금과 연구비를 지원받고 있어 자신만의 로봇 지식을 키워나갈 수 있습니다.



## 현장실습 프로그램



- **직무 현장실습** : 정규학기 및 계절학기 중 상시 운영하는 현장실습으로, 학점을 인정받으며 국내 다양한 기업에서 실습을 희망하는 학생을 위한 프로그램
- **핀테크 산학협력 현장실습** : 기술과 금융이 융합된 핀테크 분야 실습 경험을 희망하는 이공계 및 인문계 학생을 위한 채용연계 현장실습 프로그램
- **현장실습 컨설팅** : 현장실습, 취업, 진로에 대하여 심층 상담을 희망하는 학생을 위한 1대1 컨설팅 프로그램
- **글로벌 현장실습** : 호주 로컬기업 및 국내 대기업 지사를 통한 현장실습 프로그램

## 융합디자인싱킹랩



- **위치** : 새빛관 2층 201호 융합디자인싱킹랩
- **운영시간** : 365일 24시간 운영
- **기능** : 교내 재학생, 창업동아리, (예비)창업자 대상/동아리 공간, 교육세미나, 네트워킹 등으로 활용 가능한 협업 공간(co-working space)/교육실, 실습실(3D프린터 실습), 세미나실 등으로 구성

## 학생창업회사



- 학생창업회사(MEC)는 매년 운영되고 있으며, 공학계열 재학생 외에도 비공학계열 재학생 그리고 타 학교 재학생이 한 팀을 이루어도 되며 다양한 창업교육을 진행
- 창업 공간 지원/산업체 전문가 멘토링 매칭(동문기업, 가족기업 등)/실리콘밸리 창업 단기연수 지원/창업지원금(시제품 제작비, 회의비, 전문가 활용비 등) 지원

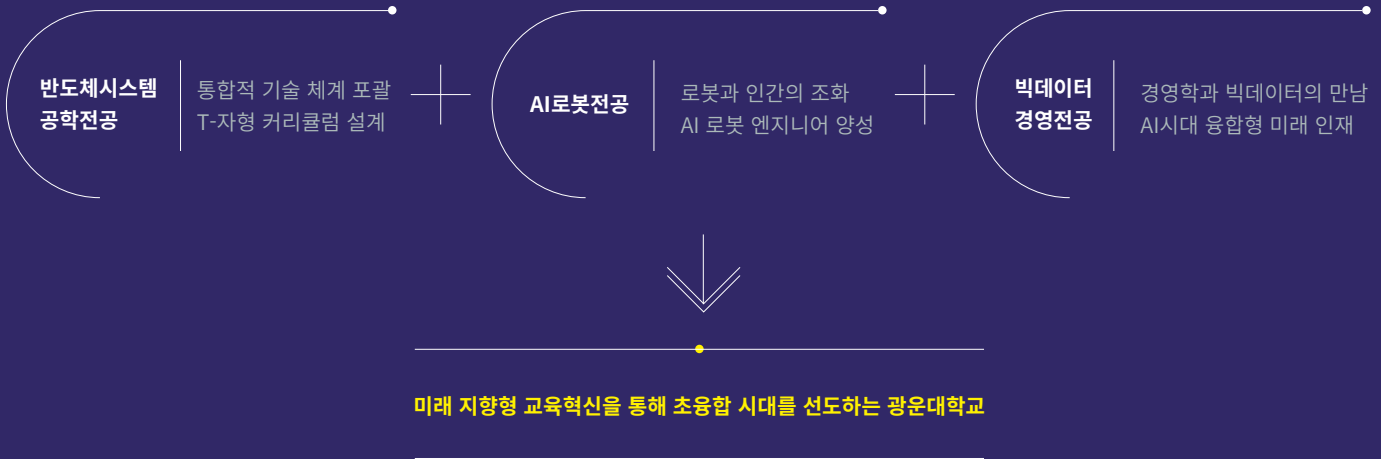
## 광운 첨단학문의 계보를 잇다!

반도체시스템공학전공

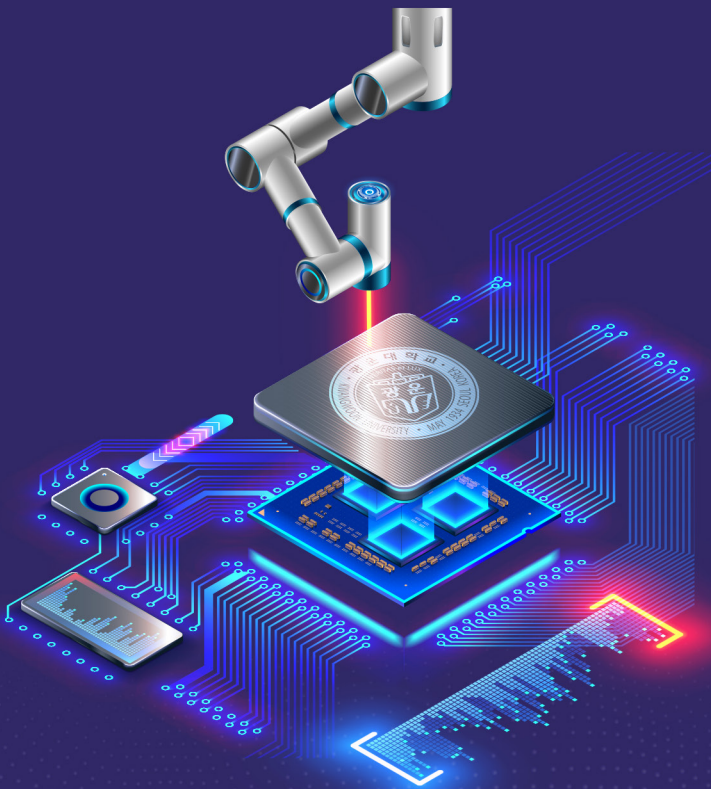
시로봇전공

빅데이터경영전공

AI 기반의 반도체 및 로봇 그리고 빅데이터 분야에서 초융합을 위한 교육과 연구 중심대학으로 거듭나고 있는 광운대학교! 이에 발맞춰 2024년부터 반도체시스템공학전공과 시로봇전공을 신설하였고 2025학년도에는 경영학부 내 빅데이터경영전공을 신설합니다. 최고의 첨단학문 메카로서 광운대학교의 명성을 더욱 공고히 해줄 첨단학과를 소개합니다.



### 반도체시스템공학전공



#### 넓고 깊게 배우는 T자형 교육

반도체시스템공학부의 교육 비전은 S-DDEPP-TH 교육입니다. 이는 반도체시스템공학부의 교육이 반도체(Semiconductor) 기술 핵심 분야인 설계·소자·장비·공정·패키징(Design-Device-Equipment-Process-Packaging) 분야를 아우르는 체계적인 교육 기회를 제공하게 될 것이며, 학생들에게는 넓고 깊게 배우는 T자형 교육(T-shaped Education), 그리고 상호연계적 통합적 교육(Holistic Education)을 제공할 것이라는 의미입니다. 학생들은 자신들의 관심 분야에 따라 전공 트랙을 선택하고 이에 맞는 교육과정을 이수하게 될 것입니다.

특히, 반도체시스템공학부의 정규 교육과정은 1학년부터 4학년 까지 설계·소자·공정분야에서, 실용적·통합적·체계적 교육을 받을 수 있도록 수립되었습니다. 학생들은 매우 우수한 환경에서 교육받게 될 것입니다. 반도체 전용 컴퓨터설계툴을 구비한 반도체설계실습실, 반도체 공정을 실험할 수 있는 공정실습실, 반도체 측정평가 실험실 등에서 최고의 교육을 받을 것입니다. 광운대학교 반도체시스템공학부에서 양성되는 인재가 명실상부한 대한민국 최고의 반도체 인재로 성장할 수 있도록 앞으로 도 최선의 노력을 다할 것입니다.



## AI로봇전공



### AI로봇 분야 핵심 인재 양성

광운대학교 로봇학부 내에 신설된 AI로봇전공은 인공지능 및 로봇과 관련된 기술뿐만 아니라 로봇과 인간의 융합, 로봇의 사회화 등을 포함하는 폭넓은 사고를 할 수 있는 인재, 다양한 사회문제를 해결하고 로봇과 인간이 조화를 이루는 사회를 만들어낼 핵심 인재를 배출하는 것이 목표입니다.

광운대학교 AI로봇전공은 인공지능과 로봇, 양쪽을 모두 다루면서 둘 사이의 관계를 탐구하는 기본 지식과 첨단 지식을 함께 쌓을 수 있다는 점에서 기존의 학과 및 전공들과 차별화된다고 할 수 있습니다.

현재, 인간과 로봇의 조화로운 사회를 만드는 것은 가장 중요한 미래사회의 가치가 되었습니다. 성능을 높이는 것이 최우선이었던 기존의 기술 중심을 탈피하여 로봇과 인간의 조화에 대해 고찰하고 로봇에 대한 지식과 함께 세상을 바라보는 따뜻한 마음을 가진 미래의 AI로봇 인재의 탄생을 기대합니다.

## 빅데이터경영전공



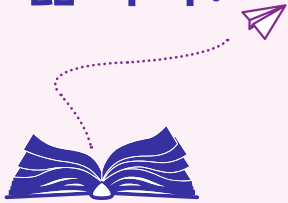
### 미래 경영 시대를 이끌어 갈 광운인

광운대학교는 경영학부 내에 빅데이터경영전공을 신설하여, 경영학과 인공지능을 함께 배우는 첨단전공 체계를 갖추게 되었습니다.

빅데이터경영전공은 방대한 데이터를 분석하고 이를 경영에 적용하는 능력을 기르는 것을 핵심으로 합니다. 경영학은 비즈니스 전략을 수립하는 데 중점을 두며, 빅데이터 분석은 이 과정에서 의사결정을 지원하는 중요 도구가 됩니다. 이에 빅데이터경영전공에서는 다양한 경영학의 분야와 더불어 데이터 분석 기법, 인공지능 알고리즘 등 첨단 전공 지식도 함께 습득할 수 있습니다.

인공지능이 산업에 널리 확산이 되면서 데이터는 모든 비즈니스의 핵심 자원이 되었습니다. 빅데이터경영전공은 이러한 변화에 발맞춰 데이터와 경영의 통합적 관점을 가진 미래 인재를 양성합니다. 데이터 분석을 통해 새로운 시장 기회를 발굴하고, 비즈니스 문제를 해결하며, 지속 가능한 성장을 이끌어 나가는 경영 전문가로 성장할 광운인은 바로 여러분입니다.

# 너의 전공 스펙트럼을 넓혀봐!



## 신청은 이렇게!

- ⊕ 연계전공 신청은 1년에 4회
- ⊕ 다전공 신청기간\*에 KLAS(klas.kw.ac.kr)에서 신청할 수 있습니다.
- \*매년 2월/4월, 8월/10월

2개 이상의 학부, 학과 또는 전공, 대학원을 연계할 수 있는 광운의 연계전공 제도. 총 23개 과정에서 별도의 학점 및 전공 제한없이 2학년 이상이면 누구든 신청 가능합니다. 광운의 연계전공을 통해 여러분의 전공 스펙트럼을 마음껏 넓혀 보세요!

### 📡 미디어콘텐츠

컴퓨터정보공학부 + 소프트웨어학부 + 정보융합학부

### 📡 VR-AR

컴퓨터정보공학부 + 소프트웨어학부 + 정보융합학부

### 📡 빅데이터

컴퓨터정보공학부 + 소프트웨어학부 + 정보융합학부

### 📡 엔터테인먼트경영

미디어커뮤니케이션학부 + 경영학부

### 📡 AIoT

컴퓨터정보공학부 + 소프트웨어학부 + 정보융합학부

### 📡 Bio Health Care

컴퓨터정보공학부 + 소프트웨어학부 + 정보융합학부

### 📡 AI융합

컴퓨터정보공학부 + 소프트웨어학부 + 정보융합학부 + 전자통신공학과 + 로봇학부

### 📡 사물인터넷

컴퓨터정보공학부 + 전자통신공학과

### 📡 OTT미디어프로듀싱

미디어커뮤니케이션학부 + 동북아문화산업학부

### 📡 인공지능반도체

전자융합공학과 + 전자공학과 + 전자통신공학과 + 전자재료공학과 + 컴퓨터정보공학부 + 대학원(전자공학과)

### 📡 건설금융

건축공학과 + 경영학부 + 법학부

### 📡 경영분석

경영학부 + 국제통상학부

### 📡 경찰학·범죄학

행정학과 + 법학부 + 대학원(범죄학과)

### 📡 사회복지학

행정학과 + 산업심리학과 + 법학부 + 스포츠융합과학과 + 상담복지정책대학원

### 📡 실감미디어

소프트웨어학부 + 미디어커뮤니케이션학부

### 📡 스타트업

경영학부 + 국제통상학부 + 전자정보공과대학 및 공과대학  
공통개설창업교과목 + 인제니움학부대학

### 📡 영어정보콘텐츠

영어산업학과 + 게임콘텐츠학과

### 📡 언어빅데이터

영어산업학과 + 정보융합학부

### 📡 스포츠빅데이터

스포츠융합과학과 + 정보융합학부

※ 2024년 1학기 기준

### 📡 정보보호

경영학부 + 법학부 + 게임콘텐츠학과

### 📡 금융공학 및 핀테크

경영학부 + 국제통상학부 + 수학과 + 컴퓨터정보공학부

### 📡 리더십코칭

경영학부 + 산업심리학과

### 📡 융합소프트웨어

컴퓨터정보공학부 + 소프트웨어학부 + 정보융합학부



“  
**광운대학교**  
**2025학년도**  
**수시모집 안내**  
 ”

# CONTENTS

## 공통사항

14	I. 전형요약 및 주요사항
16	II. 모집단위·전공(입학정원)
17	III. 전형별 모집인원
18	IV. 원서접수 및 전형 일정

## 전형안내

19	V-1. 세부 전형별 안내
19	학생부종합【광운참빛인재전형 I - 면접형】
22	학생부종합【광운참빛인재전형 II - 서류형】
24	학생부종합【소프트웨어우수인재전형】
26	학생부종합【농어촌학생전형】
29	학생부종합【특성학교졸업자전형】
31	학생부종합【특성학교등을졸업한재직자전형】
34	학생부종합【서해5도출신자전형】
37	학생부교과【지역균형전형】
39	논술【논술우수자전형】
41	실기/실적【체육특기자전형】
44	V-2. 학생부종합전형 공통 안내

## 기타안내

47	VI. 학교생활기록부 반영방법
51	VII. 지원자 유의사항
55	VIII. 등록포기 안내
56	IX. 전형료
58	X. 학사안내

## 서식

61	농어촌학생 지원자격 확인서(유형 1 / 유형 2)
62	2025학년도 학교생활기록부 대체 서식

# I. 전형요약 및 주요사항

## 1. 전형요약

구분	전형	학생부종합							학생부교과	논술	실기/실적	
		광운 참빛인재 전형 I -면접형	소프트웨어 우수인재 전형	광운 참빛인재 전형 II -서류형	농어촌 학생 전형	특성화고 졸업자 전형	특성화고 등을 졸업한 재직자 전형	서해5도 출신자 전형	지역균형 전형	논술 우수자 전형	체육특기자전형	
											추구	아이스 하키
모집 인원	정원 내	362	35	179	-	-	2	-	209	198	8	7
	정원 외	-	-	-	38	25	120	16	-	-	-	
지원 자격	일반고/자율고	○	○	○	○	×	△	○	○	○	○	
	특목고	○	○	○	×	×	△	○	○	○	○	
	특성화고	○	○	○	○	○	○	○	×	○	○	
	외국고	△	△	×	×	×	×	×	×	○	×	
	검정고시	○	○	×	×	×	×	×	×	○	×	
	학력인정 평생교육시설	○	○	×	×	×	△	×	×	○	×	
	고교졸업연도	제한 없음							2023. 1. 이후 졸업	제한 없음		
수능최저학력기준		“수능최저학력기준 없음”										
전형 요소 및 전형 방법	1단계	서류종합평가 100% (3배수 선발)		서류종합평가 100%					학생부 100%	논술고사 70% 학생부 30%	경기실적 60% 실기고사 30% 학생부 10%	
	2단계	1단계성적 70% 면접평가 30%										
제출 서류	학교생활기록부	○	○	○	○	○	○	○	○	○	○	
	지원자격 증빙서류	×	×	×	○	×	○	○	×	해당자	○	
세부 전형별 안내		p.19	p.24	p.22	p.26	p.29	p.31	p.34	p.37	p.39	p.41	

△: 'V-1. 세부 전형별 안내'에서 지원자격 확인 요망

※ 각 전형별 상세 내용은 【V-1. 세부 전형별 안내】에서 확인하시기 바랍니다.



## 2. 주요사항

학생부종합전형 지원자격 확대	
학생부종합[광운참빛인재전형 I-면접형] 학생부종합[소프트웨어우수인재전형]	고등학교 졸업(예정)자 또는 관계 법령에 의하여 고등학교 졸업과 동등 이상의 학력이 있다고 인정되는 자로서, 모집단위 분야에 대한 재능과 열정을 가진 자 ※ 외국고교 졸업(예정)자는 국내고등학교 성적체계와 다른 경우 지원 불가

### 특성화고등을졸업한재직자전형 모집인원 증가

구분		2024학년도 모집인원	2025학년도 모집인원
모집단위	금융부동산법무학과	31명(정원 내-외)	31명(정원 내-외)
	게임콘텐츠학과	31명(정원 내-외)	31명(정원 내-외)
	스마트전기전자학과	16명(정원 외)	30명(정원 외)
	스포츠상담재활학과	16명(정원 외)	30명(정원 외)

### 학교생활기록부 반영방법 변경 학생부교과[지역균형전형], 논술[논술우수자전형], 실기/실적[체육특기자전형]

#### ● 학교생활기록부 반영교과(군)

구분	2024학년도	2025학년도
자연계열 (스포츠융합과학과 제외)	국어, 영어, 수학, 과학	국어, 영어, 수학, 사회, 과학
인문계열	국어, 영어, 수학, 사회	
스포츠융합과학과	국어, 영어, 사회, 과학	좌동

#### ● 학교생활기록부 반영 교과목

구분	2024학년도	2025학년도
공통과목, 일반선택	반영 교과에 따라 지원자가 이수한 모든 교과목	반영 교과에 따라 지원자가 이수한 모든 교과목
진로선택	성취도순 상위 3과목	

#### ● 진로선택과목 성취도별 등급 적용

구분	2024학년도	2025학년도
성취도별 등급 부여	A : 1등급, B : 2등급, C : 3등급	A : 1등급, B : 2등급, C : 4등급

#### ● 체육특기자전형 학교생활기록부 반영 방법

구분	2024학년도	2025학년도
전형요소 및 반영비율	경기실적 60%, 실기고사 30%, 학생부 10%	좌동
학교생활기록부 반영방법	교과 90%, 비교과(출결) 10%	교과 70%, 비교과(출결) 30%, 학교폭력기재사항(감점)

# II. 모집단위·전공(입학정원)

계열	대학	모집단위	전공	입학정원
자연계열	전자정보공과대학	전자공학과[*]		99
		전자통신공학과[*]		57
		전자융합공학과[*]		50
		전기공학과[*]		51
		전자재료공학과[*]		52
		반도체시스템공학부 반도체시스템공학전공	반도체시스템공학전공	58
	인공지능융합대학	컴퓨터정보공학부[*]	지능컴퓨팅시스템전공 / 지능정보전공	63
		소프트웨어학부[*]	소프트웨어전공 / 인공지능전공	68
		정보융합학부	비주얼테크놀로지전공 / 데이터사이언스전공	65
		로봇학부 Si로봇전공	Si로봇전공	74
		로봇학부 정보제어·지능시스템전공[*]	정보제어·지능시스템전공	21
	공과대학	건축학과(5년제)		31
		건축공학과[*]		26
		화학공학과[*]		51
		환경공학과[*]		25
	자연과학대학	수학과		32
		전자바이오횐리학		36
		화학과		39
		스포츠융합학과		37
	인문계열	인문사회과학대학	국어국문학과	
영어산업학과				28
미디어커뮤니케이션학부			미디어엔터테인먼트전공 / 인터랙티브미디어커뮤니케이션전공 / 전략커뮤니케이션전공	51
산업심리학과				31
동북아문화산업학부			문화교류전공 / 문화콘텐츠개발전공	42
정책법학대학		행정학과		35
		법학부	일반법학전공 / 기업법무전공 / 과학기술법무전공	70
		국제학부	국제지역전공	25
경영대학		경영학부 경영학전공	경영학전공	91
		경영학부 빅데이터경영전공	빅데이터경영전공	40
	국제통상학부	글로벌비즈니스전공 / 국제금융전공	40	
참빛인재대학	금융부동산법무학과		1	
	게임콘텐츠학과		1	
	스마트전기전자학과[**]		-	
	스포츠상담재활학과[**]		-	
인제니움 학부대학	자율전공학부(자연/인문)		408	
<b>총계</b>				<b>1,823</b>

[\*] 표시된 모집단위(전공)는 (사)한국공학교육인증원의 인증을 받은 학위과정을 운영하며, 소속 신입생은 공학프로그램(공학교육인증제도)에 전원 배정됨

[\*\*] 표시된 모집단위는 정원 외 전담학과로 정원 외에서만 모집함

# III. 전형별 모집인원

계열	대학	모집단위	정원 내							정원 외				
			학생부종합				학생부 교과	논술	실기/실적		학생부종합			
			광운 참빛인재 전형 I -면접형	광운 참빛인재 전형 II -서류형	소프트 웨어 우수인재 전형	특성화고 등을 졸업한 재직자 전형	지역 균형 전형	논술 우수자 전형	체육특기자 전형		농어촌 학생 전형	특성화고 졸업자 전형	특성화고 등을 졸업한 재직자 전형	서해 5도 출신자 전형
자연 계열	전자 정보 공과 대학	전자공학과	29	14			17	16			6	5	3	
		전자통신공학과	17	9			10	9						
		전자융합공학과	15	7			8	8						
		전기공학과	15	7			9	8			4	3		
		전자재료공학과	15	8			9	9						
		반도체시스템공학부 반도체시스템공학전공	13	7			7	6						
	인공 지능 융합 대학	컴퓨터정보공학부	15	7	10		8	8			5	5	3	
		소프트웨어학부	15	8	10		9	9						
		정보융합학부	15	8	10		9	8						
		로봇학부 시로봇전공	16	8	5		8	7			2			
		로봇학부 정보제어·지능시스템전공	6	3			3	3						
	공과 대학	건축학과(5년제)	6	3			4	4			2	2		
		건축공학과	7	3			4	4						
		화학공학과	15	7			9	7			2		3	
		환경공학과	6	3			4	4						
	자연 과학 대학	수학과	9	4			5	5			3	2		
전자바이오횐리학		10	5			6	5							
화학		11	5			6	6							
스포츠융합과학과								8	7	1				
인문 계열	인문 사회 과학 대학	국어국문학과	6	3			3	4			1	2		
		영어산업학과	7	3			4	4						
		미디어커뮤니케이션학부	14	7			8	8			2		2	
		산업심리학과	8	4			5	4						
		동북아문화산업학부	11	5			7	6			2			
	정책 법학 대학	행정학과	9	5			5	5			1	2		
		법학부	19	10			12	11			2			
		국제학부	6	3			4	4			1			
	경영 대학	경영학부 경영학전공	25	13			15	15			3	2		
		경영학부 빅데이터경영전공	11	5			5	5					3	
국제통상학부		11	5			6	6			1	2			
참빛인재 대학	금융부동산법무학과				1						30			
	게임콘텐츠학과				1						30			
	스마트전기전자학과										30			
	스포츠상담재활학과										30			
총계			362	179	35	2	209	198	15	38	25	120	16	



# IV. 원서접수 및 전형 일정

구분		일정	비고	
공통 사항	입학원서 접수	• 2024. 9. 10.(화) 10:00 ~ 9. 13.(금) 17:00	• 인터넷으로만 접수【 <a href="https://iphak.kw.ac.kr">https://iphak.kw.ac.kr</a> 】	
	서류 제출(해당자에 한함)	• 2024. 9. 10.(화) ~ 9. 13.(금)	• 등기우편 제출 - 서류제출 마감일 소인분까지 접수	
전형별 일정	• 학생부교과 [지역균형전형]	학교장 추천서 접수	• 2024. 9. 19.(목) 09:00 ~ 9. 25.(수) 18:00 ※ 교육부 일정에 따름	• 추천입력시스템 이용(고교 교사 입력) - 추후 본교 입학홈페이지 공지사항 참조
	• 학생부종합 [광운참빛인재전형 I-면접형]	1단계 합격자 발표	• 2024. 10. 30.(수) 15:00	<ul style="list-style-type: none"> <li>• 1단계 합격자 발표는 본교 입학홈페이지에서 확인【<a href="https://iphak.kw.ac.kr">https://iphak.kw.ac.kr</a>】 - 수험생이 직접 확인, 개별통보 없음</li> <li>• 면접평가-논술고사-실기고사 등의 장소 및 시간은 고사 3일 전, 본교 입학홈페이지에 공고함 - 수험생이 직접 확인, 개별통보 없음 - 시간 변경 불가함</li> <li>• 타 대학 전형일정(면접, 논술, 실기 등)과 중복되는 경우라도 원서접수 취소 및 전형료 환불은 불가함 ※ 신분증 미소지자 응시 불가 : p.53 참조</li> </ul>
	• 학생부종합 [소프트웨어 우수인재전형]	면접평가	[광운참빛인재전형 I-면접형] • 2024. 11. 2.(토) 또는 11. 3.(일) ※ 모집단위별 면접일자 : p.21 참조  [소프트웨어우수인재전형] • 2024. 11. 3.(일)	
	• 논술 [논술우수자전형]	논술고사	• 자연계열 : 2024. 11. 23.(토) • 인문계열 : 2024. 11. 24.(일) ※ 논술고사는 지원인원에 따라 계열별로 2~3회 실시할 수 있음	
	• 실기/실적 [체육특기자전형]	실기고사	• 축구 : 2024. 10. 12.(토) • 아이스하키 : 2024. 10. 13.(일)	
합격자 발표 및 등록	최초합격자	합격자 발표	<ul style="list-style-type: none"> <li>• 대상 전형 : - 학생부종합(광운참빛인재전형 I- 면접형) - 학생부종합(광운참빛인재전형 II- 서류형) - 학생부종합(소프트웨어우수인재전형) - 학생부교과(지역균형전형) - 실기/실적(체육특기자전형)</li> <li>• 2024. 11. 8.(금) 15:00</li> </ul>	
			<ul style="list-style-type: none"> <li>• 대상 전형 : - 학생부종합(농어촌학생전형) - 학생부종합(특성화고졸업자전형) - 학생부종합(특성화고등졸업한재직자전형) - 학생부종합(서해5도출신자전형) - 논술(논술우수자전형)</li> <li>• 2024. 12. 13.(금) 15:00</li> </ul>	
		온라인 문서등록	• 2024. 12. 16.(월) 10:00 ~ 12. 18.(수) 16:00	• 합격자 발표는 본교 입학홈페이지에서 확인【 <a href="https://iphak.kw.ac.kr">https://iphak.kw.ac.kr</a> 】 - 수험생이 직접 확인
	충원합격자	합격자 발표	• 2024. 12. 19.(목) ~ 12. 26.(목) 18:00	- 입학홈페이지 발표를 원칙으로 하되, 개별 유선연락을 병행할 수 있음
		온라인 문서등록	• 2024. 12. 19.(목) ~ 12. 27.(금) 16:00	
	등록금 납부		• 2025. 2. 10.(월) 10:00 ~ 2. 12.(수) 16:00	<ul style="list-style-type: none"> <li>• 충원합격자 차수별 합격자 발표 일정은 추후 입학홈페이지 공고</li> <li>• 충원합격자 차수별 온라인 문서등록 일정은 충원합격 발표 시 합격자 유의사항에 명시</li> <li>• 기간 내 온라인 문서등록을 하지 않을 경우 합격을 취소함</li> </ul>

※ 위 전형 일정은 변경될 수 있으며, 변경 시에는 본교 입학홈페이지【<https://iphak.kw.ac.kr>】에 공지함

# V-1. 세부 전형별 안내

## 학생부종합【광운참빛인재전형I-면접형】

### 1. 모집단위 및 모집인원

계열	대학	모집단위	모집인원
자연	전자정보 공과대학	전자공학과	29
		전자통신공학과	17
		전자융합공학과	15
		전기공학과	15
		전자재료공학과	15
		반도체시스템공학부 반도체시스템공학전공	13
	인공지능 융합대학	컴퓨터정보공학부	15
		소프트웨어학부	15
		정보융합학부	15
		로봇학부 시로봇전공	16
		로봇학부 정보제어·지능시스템전공	6
	공과대학	건축학과(5년제)	6
		건축공학과	7
		화학공학과	15
		환경공학과	6
	자연과학 대학	수학과	9
		전자바이오물리학과	10
		화학과	11

계열	대학	모집단위	모집인원
인문	인문사회 과학대학	국어국문학과	6
		영어산업학과	7
		미디어커뮤니케이션학부	14
		산업심리학과	8
		동북아문화산업학부	11
		행정학과	9
	정책법학 대학	법학부	19
		국제학부	6
		경영대학	
	경영대학	경영학부 경영학전공	25
		경영학부 빅데이터경영전공	11
		국제통상학부	11
	총계		

### 2. 지원자격

- 고등학교 졸업(예정)자 또는 관계 법령에 의하여 고등학교 졸업과 동등 이상의 학력이 있다고 인정되는 자로서, 모집단위 분야에 대한 재능과 열정을 가진 자
- ※ 외국고교 졸업(예정)자는 국내고등학교 성적체계와 다른 경우 지원 불가

**수능최저학력기준 : 없음**

### 3. 전형방법

- 전형요소 및 반영비율

단계	선발비율	구분	전형요소		
			서류종합평가(학교생활기록부)	1단계 성적	면접평가
1단계	300%	명목/실질 반영비율	100%		
		반영점수(최고점/최저점)	1,000점/0점		
2단계	100%	명목/실질 반영비율		70%	30%
		반영점수(최고점/최저점)		700점/0점	300점/0점

※ 서류종합평가 및 면접평가 관련 사항은 【V-2. 학생부종합전형 공통 안내】(p.44) 참조

## 4. 선발원칙 및 동점자 처리기준

### ● 선발원칙

- 1단계 : 서류종합평가(100%) 성적순으로 모집인원의 3배수를 선발함
- 2단계 : 1단계 합격자에 한하여 1단계 성적(70%)과 면접평가 성적(30%)을 합산하여 총점순으로 모집인원을 선발함
- 면접평가 결시자는 성적과 관계없이 불합격 처리함
- 지원자격에 대한 서류심사 후 부적격자로 판명되었을 경우, 모집인원이 미달하여도 선발하지 않음

### ● 동점자 처리기준

1단계 합격자	최종 합격자
<ul style="list-style-type: none"> <li>• 1순위 : 서류종합평가항목 중 '진로역량' 성적 우수자</li> <li>• 2순위 : 서류종합평가항목 중 '학업역량' 성적 우수자</li> </ul>	<ul style="list-style-type: none"> <li>• 1순위 : 면접평가 성적 우수자</li> <li>• 2순위 : 면접평가항목 중 '발전가능성' 성적 우수자</li> <li>• 3순위 : 면접평가항목 중 '종합적사고력' 성적 우수자</li> <li>• 4순위 : 서류종합평가항목 중 '진로역량' 성적 우수자</li> <li>• 5순위 : 서류종합평가항목 중 '학업역량' 성적 우수자</li> </ul>

## 5. 제출서류

### ● 제출기한 : 2024. 9. 13.(금) 우편 소인분까지 접수

※ 단, 모든 서류는 2024. 8. 19.(월) 이후 발급분만 인정

### ● 제출방법 : 등기우편 제출 [(01897) 서울특별시 노원구 광운로20, 광운대학교 화도관 109호]

※ 등기우편 영수증을 반드시 보관하여야 함

구분	제출서류
학교생활기록부 온라인 제공 대상 고교 졸업(예정)자	제출서류 없음
학교생활기록부 온라인 제공 비대상 고교 졸업(예정)자 또는 2016년 2월 및 이전 졸업자	• 고등학교 학교생활기록부
검정고시 대입전형자료 온라인 제공 동의자	• [온라인 제출] 학교생활기록부 대체 서식 및 증빙자료
검정고시 대입전형자료 온라인 제공 비동의자	• 고등학교 졸업학력 검정고시 합격증명서 • [온라인 제출] 학교생활기록부 대체 서식 및 증빙자료
[해당자] 제출서류와 성명 또는 주민등록번호가 다른 지원자	• 주민등록표초본

※ 합격자 선발과정에 필요할 경우 현장실사를 진행하거나, 기타 추가서류 또는 증빙서류를 요청할 수 있음



## 6. 모집단위별 면접 일자

※ 면접 일자 및 순서는 1단계 합격자 발표 시 확정되며, 지원자가 임의로 조정할 수 없음

※ [\*] 해당 모집단위는 면접 대상자가 많아 양일간 면접평가가 진행되며, 수험생은 양일 중 하루에 일괄배정됨

전형명	계열	대학	모집단위	면접 일자	
				11. 2.(토)	11. 3.(일)
학생부종합 【광운참빛인재전형 I -면접형】	자연	전자정보공과대학	전자공학과[*]	●	●
			전자통신공학과[*]	●	●
			전자융합공학과[*]	●	●
			전기공학과[*]	●	●
			전자재료공학과[*]	●	●
			반도체시스템공학부 반도체시스템공학전공	●	
		인공지능융합대학	컴퓨터정보공학부[*]	●	●
			소프트웨어학부[*]	●	●
			정보융합학부[*]	●	●
			로봇학부 시로봇전공[*]	●	●
			로봇학부 정보제어·지능시스템전공	●	
		공과대학	건축학과(5년제)	●	
			건축공학과	●	
			화학공학과[*]	●	●
			환경공학과	●	
	자연과학대학	수학과	●		
		전자바이오통계학과	●		
		화학과	●		
	인문	인문사회과학대학	국어국문학과		●
			영어산업학과		●
			미디어커뮤니케이션학부[*]	●	●
			산업심리학과		●
			동북아문화산업학부		●
		정책법학대학	행정학과		●
			법학부[*]	●	●
			국제학부		●
		경영대학	경영학부 경영학전공[*]	●	●
			경영학부 빅데이터경영전공		●
			국제통상학부		●

# 학생부종합[광운참빛인재전형II-서류형]

## 1. 모집단위 및 모집인원

계열	대학	모집단위	모집인원
자연	전자정보 공과대학	전자공학과	14
		전자통신공학과	9
		전자융합공학과	7
		전기공학과	7
		전자재료공학과	8
		반도체시스템공학부 반도체시스템공학전공	7
	인공지능 융합대학	컴퓨터정보공학부	7
		소프트웨어학부	8
		정보융합학부	8
		로봇학부 시로봇전공	8
		로봇학부 정보제어·지능시스템전공	3
	공과대학	건축학과(5년제)	3
		건축공학과	3
		화학공학과	7
		환경공학과	3
	자연과학 대학	수학과	4
		전자바이오물리학과	5
		화학과	5

계열	대학	모집단위	모집인원
인문	인문사회 과학대학	국어국문학과	3
		영어산업학과	3
		미디어커뮤니케이션학부	7
		산업심리학과	4
		동북아문화산업학부	5
		행정학과	5
	정책법학 대학	법학부	10
		국제학부	3
		경영대학	13
	경영대학	경영학부 경영학전공	13
		경영학부 빅데이터경영전공	5
		국제통상학부	5
	총계		

## 2. 지원자격

- 국내 고등학교 졸업(예정)자로서, 모집단위 분야에 대한 재능과 열정을 가진 자

※ 원서접수 시작일 현재 고등학교 3개 학기 이상의 교육과정을 이수한 자

**수능최저학력기준 : 없음**

## 3. 전형방법

- 전형요소 및 반영비율

단계	선발비율	구분	전형요소
			서류종합평가(학교생활기록부)
일괄합산	100%	명목/실질 반영비율	100%
		반영점수(최고점/최저점)	1,000점/0점

※ 서류종합평가 관련 사항은 [V-2. 학생부종합전형 공통 안내](p.44) 참조

## 4. 선발원칙 및 동점자 처리기준

### ● 선발원칙

- 서류종합평가(100%) 성적순으로 모집인원을 선발함
- 지원자격에 대한 서류심사 후 부적격자로 판명되었을 경우, 모집인원이 미달하여도 선발하지 않음

### ● 동점자 처리기준

- 1순위 : 서류종합평가항목 중 '진로역량' 성적 우수자
- 2순위 : 서류종합평가항목 중 '학업역량' 성적 우수자

## 5. 제출서류

### ● 제출기한 : 2024. 9. 13.(금) 우편 소인분까지 접수

※ 단, 모든 서류는 2024. 8. 19.(월) 이후 발급분만 인정

### ● 제출방법 : 등기우편 제출 [(01897) 서울특별시 노원구 광운로20, 광운대학교 화도관 109호]

※ 등기우편 영수증을 반드시 보관하여야 함

구분	제출서류
학교생활기록부 온라인 제공 대상 고교 졸업(예정)자	제출서류 없음
학교생활기록부 온라인 제공 비대상 고교 졸업(예정)자 또는 2016년 2월 및 이전 졸업자	• 고등학교 학교생활기록부
[해당자] 제출서류와 성명 또는 주민등록번호가 다른 지원자	• 주민등록표초본

※ 합격자 선발과정에 필요할 경우 현장실사를 진행하거나, 기타 추가서류 또는 증빙서류를 요청할 수 있음

# 학생부종합[소프트웨어우수인재전형]

## 1. 모집단위 및 모집인원

계열	대학	모집단위	모집인원
자연	인공지능융합대학	컴퓨터정보공학부	10
		소프트웨어학부	10
		정보융합학부	10
		로봇학부 시로봇전공	5
총계			35

## 2. 지원자격

- 고등학교 졸업(예정)자 또는 관계 법령에 의하여 고등학교 졸업과 동등 이상의 학력이 있다고 인정되는 자로서, 모집단위 분야에 대한 재능과 열정을 가진 자

※ 외국고교 졸업(예정)자는 국내고등학교 성적체계와 다른 경우 지원 불가

**수능최저학력기준 : 없음**

## 3. 전형방법

- 전형요소 및 반영비율

단계	선발비율	구분	전형요소		
			서류종합평가 (학교생활기록부)	1단계 성적	면접평가
1단계	300%	명목/실질 반영비율	100%		
		반영점수(최고점/최저점)	1,000점/0점		
2단계	100%	명목/실질 반영비율		70%	30%
		반영점수(최고점/최저점)		700점/0점	300점/0점

※ 서류종합평가 및 면접평가 관련 사항은 【V-2. 학생부종합전형 공통 안내】(p.44) 참조

## 4. 선발원칙 및 동점자 처리기준

- 선발원칙

- 1단계 : 서류종합평가(100%) 성적순으로 모집인원의 3배수를 선발함
- 2단계 : 1단계 합격자에 한하여 1단계 성적(70%)과 면접평가 성적(30%)을 합산하여 총점순으로 모집인원을 선발함
- 면접평가 결시자는 성적과 관계없이 불합격 처리함
- 지원자격에 대한 서류심사 후 부적격자로 판명되었을 경우, 모집인원이 미달하여도 선발하지 않음



● 동점자 처리기준

1단계 합격자	최종 합격자
<ul style="list-style-type: none"> <li>• 1순위 : 서류종합평가항목 중 '진로역량' 성적 우수자</li> <li>• 2순위 : 서류종합평가항목 중 '학업역량' 성적 우수자</li> </ul>	<ul style="list-style-type: none"> <li>• 1순위 : 면접평가 성적 우수자</li> <li>• 2순위 : 면접평가항목 중 '발전가능성' 성적 우수자</li> <li>• 3순위 : 면접평가항목 중 '종합적사고력' 성적 우수자</li> <li>• 4순위 : 서류종합평가항목 중 '진로역량' 성적 우수자</li> <li>• 5순위 : 서류종합평가항목 중 '학업역량' 성적 우수자</li> </ul>

## 5. 제출서류

● **제출기한 : 2024. 9. 13.(금) 우편 소인분까지 접수**

※ 단, 모든 서류는 2024. 8. 19.(월) 이후 발급분만 인정

● **제출방법 : 등기우편 제출 [(01897) 서울특별시 노원구 광운로20, 광운대학교 화도관 109호]**

※ 등기우편 영수증을 반드시 보관하여야 함

구분	제출서류
학교생활기록부 온라인 제공 대상 고교 졸업(예정)자	제출서류 없음
학교생활기록부 온라인 제공 비대상 고교 졸업(예정)자 또는 2016년 2월 및 이전 졸업자	• 고등학교 학교생활기록부
검정고시 대입전형자료 온라인 제공 동의자	• [온라인 제출] 학교생활기록부 대체 서식 및 증빙자료
검정고시 대입전형자료 온라인 제공 비동의자	• 고등학교 졸업학력 검정고시 합격증명서 • [온라인 제출] 학교생활기록부 대체 서식 및 증빙자료
[해당자] 제출서류와 성명 또는 주민등록번호가 다른 지원자	• 주민등록표초본

※ 합격자 선발과정에 필요할 경우 현장실사를 진행하거나, 기타 추가서류 또는 증빙서류를 요청할 수 있음

# 학생부종합(농어촌학생전형)

## 1. 모집단위 및 모집인원

계열	대학	모집단위	모집인원
자연	전자정보 공과대학	전자공학과	6
		전자통신공학과	
		전자융합공학과	
		전기공학과	4
		전자재료공학과	
		반도체시스템공학부 반도체시스템공학전공	
	인공지능 융합대학	컴퓨터정보공학부	5
		소프트웨어학부	
		정보융합학부	2
		로봇학부 시로봇전공	
		로봇학부 정보제어·지능시스템전공	
	공과대학	건축학과(5년제)	2
		건축공학과	
		화학공학과	2
		환경공학과	
	자연과학 대학	수학과	3
전자바이오물리학과			
화학과		1	
스포츠융합과학과			

계열	대학	모집단위	모집인원	
인문	인문사회 과학대학	국어국문학과	1	
		영어산업학과		
		미디어커뮤니케이션학부	2	
		산업심리학과	2	
		동북아문화산업학부		
	정책법학 대학	행정학과	1	
		법학부	2	
		국제학부	1	
	경영대학	경영학부 경영학전공	3	
		경영학부 빅데이터경영전공		
		국제통상학부	1	
	총계			38

## 2. 지원자격

### ● 국내 고등학교 졸업(예정)자로서, 아래의 ‘유형 1’ 또는 ‘유형 2’에 해당하는 자

※ 특수목적고등학교(과학고/외국어고/국제고/예술고/체육고/마이스터고)에 재학한 사실이 있는 경우 지원 불가

※ 농어촌 지역 : 「지방자치법」 제3조에 따른 읍·면 지역 및 「도서·벽지 교육진흥법」 제2조에 따른 도서·벽지 지역

※ 재학기간과 거주기간은 연속된 연수만을 인정함

구분	지원자격
유형 1 (중·고등학교 6년)	<ul style="list-style-type: none"> <li>• 학생 본인이 농어촌 지역에 소재한 학교에서 중학교 입학 시부터 고등학교 졸업 시까지 전 교육과정을 이수하고, 같은 기간 부·모·학생(본인) 모두가 농어촌 지역에 거주한 자             <ul style="list-style-type: none"> <li>- 중학교(1~3학년) 과정 중 2개 이상의 중학교에 재학하거나 고등학교 과정 중 2개 이상의 고등학교에 재학한 경우, 해당 중·고등학교가 모두 농어촌(읍·면) 지역 또는 도서·벽지 지역에 소재하여야 하되, 동일한 읍·면 지역이 아니어도 됨</li> <li>- 부·모·학생의 거주지와 학교 소재지가 동일한 농·어촌(읍·면) 지역 또는 도서·벽지 지역이 아니어도 됨</li> <li>- 중학교(1~3학년)와 고등학교 재학기간 동안 부·모·학생 중 1인이 단 하루라도 주민등록상 거주지가 농·어촌(읍·면) 지역 또는 도서·벽지 지역이 아닌 곳으로 변경된 경우는 지원할 수 없음</li> <li>- 중학교(1~3학년)와 고등학교 재학기간 중 학교 소재지 또는 본인 및 부·모의 거주지가 행정구역 개편으로 인하여 농·어촌(읍·면) 지역 또는 도서·벽지 지역이 아닌 곳으로 변경된 경우 학교 입학 당시의 행정구역단위를 기준으로 적용함(관련 증빙서류를 별도로 제출하여야 함)</li> </ul> </li> </ul>



## 5. 제출서류

● **제출기한 : 2024. 9. 13.(금) 우편 소인분까지 접수**

※ 단, 모든 서류는 2024. 8. 19.(월) 이후 발급분만 인정

● **제출방법 : 등기우편 제출 [(01897) 서울특별시 노원구 광운로20, 광운대학교 화도관 109호]**

※ 등기우편 영수증을 반드시 보관하여야 함

구분	제출서류	비고	
공통 제출서류 (자격 구분 없이 모두 제출)	• 농어촌학생 지원자격 확인서(본교양식)	반드시 출신 고등학교장이 지원자격 여부 확인 후 발급	
	• 지원자 본인 주민등록표초본	주소 변경내역 포함	
	• 고등학교 학교생활기록부	학생부 온라인 제공 비대상 고교 졸업(예정)자 또는 2016년 2월 및 이전 졸업자만 해당	
	• 중학교 학교생활기록부		
유형1 (중·고등학교 6년)	• 가족관계증명서	지원자 본인 기준	
	• 지원자 부·모 주민등록표초본 각 1부	주소 변경내역 포함	
	부모 이혼 시	• 기본증명서(상세)	지원자 본인 기준
		• 부모 혼인관계증명서(상세)	지원자와 함께 거주(주소지 동일)하고 있는 부 또는 모 기준
		※ 친권과 양육권이 상이한 경우 양육권 판결문 추가 제출	
	부모 사망 시	• 기본증명서(상세) 또는 제적등본	사망한 부 또는 모 기준
	외국인 부모	• 외국인등록사실증명	체류지 변경사항 포함
입양 부모	• 입양관계증명서		
유형2 (초·중·고등학교 12년)	• 초등학교 학교생활기록부		

※ 합격자 선발과정에 필요할 경우 현장실사를 진행하거나, 기타 추가서류 또는 증빙서류를 요청할 수 있음

## 6. 최종등록자 추가 제출서류(※ 원서접수 마감일 현재 고교 재학 중인 자에 한함)

● **제출기한 : 2025. 3. 5.(수) 우편 소인분까지 접수**

※ 단, 모든 서류는 고교 졸업일 이후 발급분만 인정

● **제출방법 : 등기우편 제출 [(01897) 서울특별시 노원구 광운로20, 광운대학교 화도관 109호]**

※ 등기우편 영수증을 반드시 보관하여야 함

● **추가 제출서류**

구분	추가 제출서류	비고
유형1 (중·고등학교 6년)	• 고등학교 졸업증명서	
	• 가족관계증명서	지원자 본인 기준
	• 지원자 본인·부·모 주민등록표초본 각 1부	주소 변경내역 포함
유형2 (초·중·고등학교 12년)	• 고등학교 졸업증명서	
	• 지원자 본인 주민등록표초본	주소 변경내역 포함

※ 필요할 경우 기타 추가서류 또는 증빙서류를 요청할 수 있음

※ 농어촌 지역 재학 및 졸업, 거주 사실 등이 확인되지 않을 경우 최종합격(입학)을 취소함



## 학생부종합【특성화고졸업자전형】

### 1. 모집단위 및 모집인원

계열	대학	모집단위	모집인원	계열	대학	모집단위	모집인원
자연	전자정보 공과대학	전자공학과	5	인문	인문사회 과학대학	미디어커뮤니케이션학부	2
		전자통신공학과				2	동북아문화산업학부
		전자융합공학과			3		경영대학
		전기공학과	경영학부 빅데이터경영전공				
		전자재료공학과	국제통상학부			2	
	반도체시스템공학부 반도체시스템공학전공	5	<b>총계</b>		<b>25</b>		
	컴퓨터정보공학부		공학대학	화학공학과	3		
	소프트웨어학부						
	정보융합학부						
	로봇학부 시로봇전공						
로봇학부 정보제어·지능시스템전공	3						

### 2. 지원자격

- 「초·중등교육법 시행령」 제91조 제1항에 따른 특성화고등학교(자연현장실습 등 체험위주의 교육을 전문으로 실시하는 고등학교 제외)의 교육과정을 이수한 졸업(예정)자로서, 다음의 어느 하나에 해당하는 자

- ※ 특성화고등학교는 특성화고 및 특성화고와 같은 교육과정을 운영하는 학과가 있는 일반고(종합고)를 의미함
- ※ 산업수요 맞춤형 고등학교(마이스터고) 졸업(예정)자 지원 불가

가. 지원 모집단위에 해당되는 특성화고교 동일계열 기준학과를 이수한 자

나. 지원 모집단위에 해당되는 특성화고교 동일계열 기준학과를 이수하지 않았으나, 특성화고등학교에서 지원 모집단위와 관련된 전문교과를 30단위 이상 이수한 자

[모집단위별 동일계열 기준학과](p. 30) 참조

**수능최저학력기준 : 없음**

### 3. 전형방법

- 전형요소 및 반영비율

단계	선발비율	구분	전형요소
			서류종합평가(학교생활기록부)
일괄합산	100%	명목/실질 반영비율	100%
		반영점수(최고점/최저점)	1,000점/0점

※ 서류종합평가 관련 사항은 【V-2. 학생부종합전형 공통 안내】(p.44) 참조

## 4. 선발원칙 및 동점자 처리기준

### ● 선발원칙

- 서류종합평가(100%) 성적순으로 모집인원을 선발함
- 지원자격에 대한 서류심사 후 부적격자로 판명되었을 경우, 모집인원이 미달하여도 선발하지 않음

### ● 동점자 처리기준

- 1순위 : 서류종합평가항목 중 '진로역량' 성적 우수자
- 2순위 : 서류종합평가항목 중 '학업역량' 성적 우수자

## 5. 제출서류

### ● 제출기한 : 2024. 9. 13.(금) 우편 소인분까지 접수

※ 단, 모든 서류는 2024. 8. 19.(월) 이후 발급분만 인정

### ● 제출방법 : 등기우편 제출 [(01897) 서울특별시 노원구 광운로20, 광운대학교 화도관 109호]

※ 등기우편 영수증을 반드시 보관하여야 함

구분	제출서류
학교생활기록부 온라인 제공 대상 고교 졸업(예정)자	제출서류 없음
학교생활기록부 온라인 제공 비대상 고교 졸업(예정)자 또는 2016년 2월 및 이전 졸업자	• 고등학교 학교생활기록부
[해당자] 제출서류와 성명 또는 주민등록번호가 다른 지원자	• 주민등록표초본

※ 합격자 선발과정에 필요할 경우 현장실사를 진행하거나, 기타 추가서류 또는 증빙서류를 요청할 수 있음

### [모집단위별 동일계열 기준학과]

대학	모집단위	특성고등학교 기준학과[2015개정 교육과정]
전자정보 공과대학	전자공학과	기계과, 전자기계과, 자동차과, 조선과, 항공과, 금속재료과, 전기과, 전자과, 방송·통신과, 정보컴퓨터과, 토목과, 건축시공과, 화학공업과, 환경보건과, 섬유과, 인쇄·출판과, 문화콘텐츠과, 농업기계과, 농업과, 냉동공조과, 기관과, 전자통신과, 해양생산과, 자영수산과, 해양환경과, 향해과, 향만물류과, 해양정보과
	전자통신공학과	
	전자융합공학과	
	전기공학과	
	전자재료공학과	
반도체시스템공학부 반도체시스템공학전공		
인공지능 융합대학	컴퓨터정보공학부	기계과, 전자기계과, 자동차과, 조선과, 항공과, 금속재료과, 전기과, 전자과, 방송·통신과, 정보컴퓨터과, 토목과, 건축시공과, 디자인과, 화학공업과, 환경보건과, 섬유과, 인쇄·출판과, 문화콘텐츠과, 농업과, 전자통신과, 향만물류과, 해양정보과, 경영·사무과, 회계정보과, 유통과, 금융과, 판매과
	소프트웨어학부	
	정보융합학부	
	로봇학부 시로봇전공	
로봇학부 정보제어·지능시스템전공		
공과대학	화학공학과	기계과, 전자기계과, 자동차과, 조선과, 항공과, 금속재료과, 전기과, 전자과, 방송·통신과, 정보컴퓨터과, 토목과, 건축시공과, 화학공업과, 환경보건과, 식품가공과, 섬유과, 인쇄·출판과, 문화콘텐츠과, 농업기계과, 농업과
인문사회 과학대학	미디어커뮤니케이션학부	경영·사무과, 회계정보과, 유통과, 금융과, 판매과, 디자인과, 관광·레저과, 문화콘텐츠과
	동북아문화산업학부	
경영대학	경영학부 경영학전공	경영·사무과, 회계정보과, 유통과, 금융과, 판매과, 디자인과, 관광·레저과, 문화콘텐츠과, 농업과, 해양생산과, 수산양식과, 자영수산과, 향만물류과, 해양정보과
	경영학부 빅데이터경영전공	
	국제통상학부	

## 학생부종합【특성화고등을졸업한재직자전형】

### 1. 모집단위 및 모집인원

대학	모집단위	모집인원	
		정원 내	정원 외
참빛인재대학	금융부동산법무학과	1	30
	게임콘텐츠학과	1	30
	스마트전기전자학과	-	30
	스포츠상담재활학과	-	30
총계		2	120

### 2. 지원자격

● 다음의 요건을 모두 갖춘 사람으로서 본교 입학일 기준으로 산업체에 재직 중인 자

(「고등교육법시행령」 제2조 제1호·제2호·제4호 및 제6호에 따른 학교에 입학하는 경우로 한정한다)

1) 다음의 어느 하나에 해당하는 자

- 가) 「초·중등교육법 시행령」 제76조의3제1호에 따른 일반고등학교에 재학하는 동안 시·도교육감이 「직업교육훈련 촉진법」에 따른 직업교육훈련기관 중 직업교육 훈련위탁기관으로 선정한 기관에서 1년 이상의 직업교육훈련 과정을 이수하고 해당 일반고등학교를 졸업한 자
- 나) 「초·중등교육법 시행령」 제90조 제1항 제10호에 따른 산업수요 맞춤형 고등학교를 졸업한 자
- 다) 특성화고등학교 등을 졸업한 자
- 라) 「평생교육법」 제31조 제2항에 따른 학력인정 평생교육시설 중 특성화고등학교 등에서 제공하는 것과 같은 교육과정을 운영하는 평생교육시설에서 해당 교육 과정을 이수한 자

2) 다음의 어느 하나에 해당하는 산업체 근무 경력 기간의 합이 3년 이상인 자

- 가) 1)의 가)부터 라)까지의 규정에 따라 학교를 졸업하거나 평생교육시설의 교육과정을 이수하기 전의 기간으로서 해당 학교나 평생교육시설에 재학 하지 않은 기간 중에 산업체에서 근무한 기간
- 나) 1)의 가)부터 라)까지의 규정에 따라 학교를 졸업하거나 평생교육시설의 교육과정을 이수하기 직전 학기의 재학 중에 산업체에서 근무한 기간
- 다) 1)의 가)부터 라)까지의 규정에 따라 학교를 졸업하거나 평생교육시설의 교육과정을 이수한 후 산업체에서 근무한 기간

**수능최저학력기준 : 없음**

● 산업체 인정범위 및 재직기간 산정기준

산업체 인정범위	1) 국가·지방자치단체 및 공공단체 2) 「근로기준법」 제11조에 의거 상시근로자 5인 이상 사업체(사업주 포함) 3) 4대 보험 중 1개 이상 가입 사업체(창업·자영업자 포함) ※ 4대 보험 가입 대상 사업체가 아닌 1차 산업체 종사자는 국가·지방자치단체가 발급하는 공적증명서 (농지원부 등) 확인을 통해 인정할 수 있음 ※ 4대 보험 미가입 영세창업·자영업자는 사업자등록증을 소지하고, 세금 체납 사실이 없는 경우 지원 가능
재직기간 산정기준	1) 2025. 3. 1. 기준으로 재직(영업) 중이어야 하며, 총 재직기간이 3년 이상(예정)이어야 함 ※ 3년 이상은 1년을 365일로 하여, 재직기간이 1,095일(365일×3년) 이상인 경우를 의미함 2) 2개 이상 산업체에서 재직한 경우 재직기간을 합산하여 3년 이상이 되어야 함 3) 제출서류 발급일 기준 재직 중이어야 함 4) 영세창업, 자영업자 중 휴업기간 등 비영업기간은 재직기간 산정에서 제외함 5) 병역특례 기간의 산업체 경력, 직업 군인, 의무 복무 등의 군 경력도 재직기간으로 인정함 6) 졸업 전(3학년 2학기에 한함) 산업체 근무경력도 재직기간으로 인정함

3. 전형방법

● 전형요소 및 반영비율

단계	선발비율	구분	전형요소
			서류종합평가(학교생활기록부)
일괄합산	100%	명목/실질 반영비율	100%
		반영점수(최고점/최저점)	1,000점/0점

※ 서류종합평가 관련 사항은 【V-2. 학생부종합전형 공통 안내】(p.44) 참조

4. 선발원칙 및 동점자 처리기준

● 선발원칙

- 서류종합평가(100%) 성적순으로 모집인원을 선발함
- 지원자격에 대한 서류심사 후 부적격자로 판명되었을 경우, 모집인원이 미달하여도 선발하지 않음

● 동점자 처리기준

- 1순위 : 서류종합평가항목 중 ‘진로역량’ 성적 상위자
- 2순위 : 서류종합평가항목 중 ‘학업역량’ 성적 상위자

## 5. 제출서류

● **제출기한 : 2024. 9. 13.(금) 우편 소인분까지 접수**

※ 단, 모든 서류는 2024. 8. 19.(월) 이후 발급분만 인정

● **제출방법 : 등기우편 제출 [(01897) 서울특별시 노원구 광운로20, 광운대학교 화도관 109호]**

※ 등기우편 영수증을 반드시 보관하여야 함

구분		제출서류	비고
4대보험 가입 산업체		• 현 직장 재직증명서	
		• 4대보험 가입 산업체 재직증명	아래 증명서 중 1개 제출 - 건강보험자격득실확인서(정부24, 국민건강보험공단 발행) - 국민연금가입증명서(정부24, 국민연금공단 발행) - 고용·산재보험자격이력내역서(근로복지공단 발행) ※ 직장가입내역 필수 포함
4대보험 미가입 산업체	영세창업 및 자영업자	• 사업자등록증명(원)	국세청 홈텍스(www.hometax.go.kr) 발행
		• 납세증명서	
	• [해당자] 휴업/폐업사실증명(원)		
	1차 산업 종사자 (농업, 수산업 등)	• 공적증명서	국가·지방자치단체가 발급하는 공적증명서(농지원부 등) 제출
해당자		• 고등학교 학교생활기록부	학생부 온라인 제공 비대상 고교 졸업(예정)자 또는 2016년 2월 및 이전 졸업자만 해당
		• 주민등록표초본	군 의무복무 경력을 재직기간에 포함하는 자 ※ 병역사항 필수 포함 제출서류와 성명 또는 주민등록번호가 다른 지원자

※ 합격자 선발과정에 필요할 경우 현장실사를 진행하거나, 기타 추가서류 또는 증빙서류를 요청할 수 있음

## 6. 최종등록자 추가 제출서류

● **제출기한 : 2025. 3. 5.(수) 우편 소인분까지 접수**

※ 단, 모든 서류는 2025. 3. 1.(토) 이후 발급분만 인정

● **제출방법 : 등기우편 제출 [(01897) 서울특별시 노원구 광운로20, 광운대학교 화도관 109호]**

※ 등기우편 영수증을 반드시 보관하여야 함

● **추가 제출서류 : 원서접수 시 제출한 모든 서류를 본교 입학일(2025. 3. 1.) 기준으로 다시 제출**

※ 필요할 경우 기타 추가서류 또는 증빙서류를 요청할 수 있음

※ 자격요건 상실 시 최종합격(입학)을 취소함



# 학생부종합【서해5도출신자전형】

## 1. 모집단위 및 모집인원

계열	대학	모집단위	모집인원	모집단위 최대인원	계열	대학	모집단위	모집인원	모집단위 최대인원	
자연	전자정보 공과대학	전자공학과	3	3	인문 사회 과학 대학	국어국문학과	국어국문학과	2	1	
		전자통신공학과		2						
		전자융합공학과		2						
		전기공학과		2						
		전자재료공학과		2						
		반도체시스템공학부 반도체시스템공학전공		2						
	인공지능 융합대학	컴퓨터정보공학부	3	3		인문사회 과학대학	영어산업학과	영어산업학과	2	1
		소프트웨어학부		3						
		정보융합학부		3						
		로봇학부 AI로봇전공		3						
		로봇학부 정보제어·지능시스템전공		1						
	공과대학	건축학과(5년제)	2	1		정책법학 대학	행정학과	행정학과	2	1
		건축공학과		1						
		화학공학과		2						
		환경공학과		1						
	자연과학 대학	수학과	2	1		경영대학	법학부	법학부	2	2
		전자바이오물리학과		1						
		화학과		1						
		스포츠융합과학과		1						
<b>총계</b>								<b>16</b>		

※ '모집단위 최대인원'이란 모집단위별로 선발할 수 있는 최대인원을 의미함

예) 행정학과, 법학부, 국제학부에서는 3개 모집단위를 합쳐서 총점순으로 총 2명을 최종 선발하며, 이 중 행정학과와 국제학부는 각각 최대 1명, 법학부는 최대 2명을 초과할 수 없음

## 2. 지원자격

● 서해 5도에 소재하는 고등학교 졸업(예정)자로서, 아래의 '유형 1' 또는 '유형 2'에 해당하는 자

※ 서해 5도 : 인천광역시 옹진군에 속하는 백령도, 대청도, 소청도, 연평도, 소연평도

구분	지원자격
유형 1 (중·고등학교 6년)	• 서해 5도에서 「민법」 제909조에 따른 친권자 또는 같은 법 제928조에 따른 후견인과 함께 거주하면서 서해 5도에 설립된 중학교 및 고등학교의 모든 교육과정을 이수한 자
유형 2 (초·중·고등학교 12년)	• 서해 5도에 거주하면서 서해 5도에 설립된 초등학교·중학교 및 고등학교의 모든 교육과정을 이수한 자

수능최저학력기준 : 없음

### 3. 전형방법

#### ● 전형요소 및 반영비율

단계	선발비율	구분	전형요소
			서류종합평가(학교생활기록부)
일괄합산	100%	명목/실질 반영비율	100%
		반영점수(최고점/최저점)	1,000점/0점

※ 서류종합평가 관련 사항은 【V-2. 학생부종합전형 공통 안내】(p.44) 참조

### 4. 선발원칙 및 동점자 처리기준

#### ● 선발원칙

- 서류종합평가(100%) 성적순으로 모집인원을 선발함
- 지원자자격에 대한 서류심사 후 부적격자로 판명되었을 경우, 모집인원이 미달하여도 선발하지 않음

#### ● 동점자 처리기준

- 1순위 : 서류종합평가항목 중 ‘진로역량’ 성적 우수자
- 2순위 : 서류종합평가항목 중 ‘학업역량’ 성적 우수자

### 5. 제출서류

#### ● 제출기한 : 2024. 9. 13.(금) 우편 소인분까지 접수

※ 단, 모든 서류는 2024. 8. 19.(월) 이후 발급분만 인정

#### ● 제출방법 : 등기우편 제출 [(01897) 서울특별시 노원구 광운로20, 광운대학교 화도관 109호]

※ 등기우편 영수증을 반드시 보관하여야 함

구분	제출서류	비고	
공통 제출서류 (자격 구분 없이 모두 제출)	• 농어촌학생 지원자격 확인서(본교양식)	반드시 출신 고등학교장이 지원자격 여부 확인 후 발급	
	• 지원자 본인 주민등록표초본	주소 변경내역 포함	
	• 고등학교 학교생활기록부	학생부 온라인 제공 비대상 고교 졸업(예정)자 또는 2016년 2월 및 이전 졸업자만 해당	
	• 중학교 학교생활기록부		
유형1 (중·고등학교 6년)	• 가족관계증명서	지원자 본인 기준	
	• 지원자 부모 주민등록표초본 각 1부	주소 변경내역 포함	
	부모 이혼 시	• 기본증명서(상세)	지원자 본인 기준
		• 부모 혼인관계증명서(상세)	지원자와 함께 거주(주소지 동일)하고 있는 부 또는 모 기준 ※ 친권과 양육권이 상이한 경우 양육권 판결문 추가 제출
	부모 사망 시	• 기본증명서(상세) 또는 제적등본	사망한 부 또는 모 기준
	외국인 부모	• 외국인등록사실증명	체류지 변경사항 포함
	입양 부모	• 입양관계증명서	
유형2(초·중·고등학교 12년)	• 초등학교 학교생활기록부		

※ 합격자 선발과정에 필요할 경우 현장실사를 진행하거나, 기타 추가서류 또는 증빙서류를 요청할 수 있음

## 6. 최종등록자 추가 제출서류(※ 원서접수 마감일 현재 고교 재학 중인 자에 한함)

- **제출기한** : 2025. 3. 5.(수) 우편 소인분까지 접수

※ 단, 모든 서류는 고교 졸업일 이후 발급분만 인정

- **제출방법** : 등기우편 제출 [(01897) 서울특별시 노원구 광운로20, 광운대학교 화도관 109호]

※ 등기우편 영수증을 반드시 보관하여야 함

- **추가 제출서류**

구분	추가 제출서류	비고
유형1 (중·고등학교 6년)	• 고등학교 졸업증명서	
	• 가족관계증명서	지원자 본인 기준
	• 지원자 본인·부모 주민등록표초본 각 1부	주소 변경내역 포함
유형2 (초·중·고등학교 12년)	• 고등학교 졸업증명서	
	• 지원자 본인 주민등록표초본	주소 변경내역 포함

※ 필요할 경우 기타 추가서류 또는 증빙서류를 요청할 수 있음

※ 서해 5도 지역 재학 및 졸업, 거주 사실 등이 확인되지 않을 경우 최종합격(입학)을 취소함

## 학생부교과 [지역균형전형]

### 1. 모집단위 및 모집인원

계열	대학	모집단위	모집인원	계열	대학	모집단위	모집인원
자연	전자정보 공과대학	전자공학과	17	인문	인문사회 과학대학	국어국문학과	3
		전자통신공학과	10			영어산업학과	4
		전자융합공학과	8			미디어커뮤니케이션학부	8
		전기공학과	9			산업심리학과	5
		전자재료공학과	9			동북아문화산업학부	7
		반도체시스템공학부 반도체시스템공학전공	7			정책법학 대학	행정학과
	인공지능 융합대학	컴퓨터정보공학부	8		법학부		12
		소프트웨어학부	9		국제학부		4
		정보융합학부	9		경영대학		경영학부 경영학전공
		로봇학부 시로봇전공	8			경영학부 빅데이터경영전공	5
	로봇학부 정보제어·지능시스템전공	3	국제통상학부	6			
	공과대학	건축학과(5년제)	4	<b>총계</b>		<b>209</b>	
		건축공학과	4				
		화학공학과	9				
		환경공학과	4				
	자연과학 대학	수학과	5				
		전자바이오물리학과	6				
		화학과	6				

### 2. 지원자격

- 2023년 1월 이후 국내 고등학교 졸업(예정)자로서 소속 고등학교장의 추천을 받은 자
  - ※ 고등학교 3학년 1학기까지 총 3개 학기 이상의 교육과정을 이수하고 교과성적 산출이 가능하여야 함
  - ※ 고등학교별 추천자 명단을 지정된 방법으로 제출해야 함(추천 인원 제한 없음)
  - ※ 특성화고등학교[일반고 및 종합고의 특성화(전문계) 과정 이수자, 대안교육 특성화고 포함], 마이스터고, 예술고, 체육고, 방송통신고, 「평생교육법」에 의한 학력인정 평생교육시설, 대안학교 졸업(예정)자 지원 불가

**수능최저학력기준 : 없음**

### 3. 전형방법

#### ● 전형요소 및 반영비율

단계	선발비율	구분	전형요소
			학교생활기록부(교과)
일괄합산	100%	명목/실질 반영비율	100%
		반영점수(최고점/최저점)	1,000점/0점

※ 학교생활기록부 평가 관련 사항은 【VI. 학교생활기록부 반영 방법】(p.47) 참조

## 4. 선발원칙 및 동점자 처리기준

### ● 선발원칙

- 학교생활기록부(100%) 성적순으로 모집인원을 선발함
- 지원자격에 대한 서류심사 후 부적격자로 판명되었을 경우, 모집인원이 미달하여도 선발하지 않음

### ● 동점자 처리기준

- 1순위 : 학교생활기록부 2학년 성적 우수자
- 2순위 : 학교생활기록부 3학년(3-1학기) 성적 우수자

## 5. 제출서류

### ● 제출기한 : 2024. 9. 13.(금) 우편 소인분까지 접수

※ 단, 모든 서류는 2024. 8. 19.(월) 이후 발급분만 인정

### ● 제출방법 : 등기우편 제출 [(01897) 서울특별시 노원구 광운로20, 광운대학교 화도관 109호]

※ 등기우편 영수증을 반드시 보관하여야 함

※ 단, 학교장 추천서는 추천서 제출 마감일(2024. 9. 25.)까지 추천입력시스템 입력 완료

제출서류	비고
• 학교장 추천서	소속 고등학교 추천 담당 교사가 추천입력시스템에 직접 입력 - 지원자는 재학 중(또는 졸업한) 고등학교와 반드시 사전협의 후 원서접수 요망 - 원서접수 이후 추천을 받지 못한 경우 지원자격 미달로 처리함
• 고등학교 학교생활기록부	[해당자] 학생부 온라인 제공 비대상 고교 졸업(예정)자
• 주민등록표초본	[해당자] 제출서류와 성명 또는 주민등록번호가 다른 지원자



## 논술【논술우수자전형】

### 1. 모집단위 및 모집인원

계열	대학	모집단위	모집인원
자연	전자정보 공과대학	전자공학과	16
		전자통신공학과	9
		전자융합공학과	8
		전기공학과	8
		전자재료공학과	9
		반도체시스템공학부 반도체시스템공학전공	6
	인공지능 융합대학	컴퓨터정보공학부	8
		소프트웨어학부	9
		정보융합학부	8
		로봇학부 시로봇전공	7
		로봇학부 정보제어·지능시스템전공	3
	공과대학	건축학과(5년제)	4
		건축공학과	4
		화학공학과	7
		환경공학과	4
	자연과학 대학	수학과	5
		전자바이오물리학과	5
		화학과	6

계열	대학	모집단위	모집인원	
인문	인문사회 과학대학	국어국문학과	4	
		영어산업학과	4	
		미디어커뮤니케이션학부	8	
		산업심리학과	4	
		동북아문화산업학부	6	
		행정학과	5	
	정책법학 대학	법학부	11	
		국제학부	4	
		경영대학	경영학부 경영학전공	15
	경영학부 빅데이터경영전공		5	
	국제통상학부		6	
	<b>총계</b>			<b>198</b>

### 2. 지원자격

- 고등학교 졸업(예정)자 또는 관계 법령에 의하여 고등학교 졸업과 동등 이상의 학력이 있다고 인정되는 자

수능최저학력기준 : 없음

### 3. 전형방법

- 전형요소 및 반영비율

단계	선발비율	구분	전형요소	
			학교생활기록부(교과)	논술고사
일괄합산	100%	명목/실질 반영비율	30%	70%
		반영점수(최고점/최저점)	300점/0점	700점/0점

※ 학교생활기록부 평가 관련 사항은 【VI. 학교생활기록부 반영 방법】(p.47) 참조

● **논술고사 안내**

계열	내용	시험시간
자연	<ul style="list-style-type: none"> <li>• 수리 논술(2문제)</li> <li>• 각 문제당 5개 내외의 소문제 출제</li> <li>• 고등학교 교과과정에서 다루는 용어와 개념을 활용하여 기술한 제시문과 함께 출제</li> <li>• 출제 대상 교과목 : 수학, 수학 I, 수학 II, 미적분, 확률과통계</li> </ul>	120분
인문	<ul style="list-style-type: none"> <li>• 통합교과형 논술(2문제)</li> <li>• 각 문제당 750자 내외</li> <li>• 복수의 제시문을 상호 관련시켜 통합형으로 출제</li> <li>• 출제 대상 교과목 : 국어, 화법과작문, 독서, 언어와매체, 문학, 통합사회, 경제, 정치와법, 사회·문화, 생활과윤리, 윤리와사상</li> </ul>	

※ 「2025학년도 논술우수자전형 가이드북」 및 「과년도 논술 기출문제 해설 영상」(본교 입학홈페이지에서 조회 가능) 참고

## 4. 선발원칙 및 동점자 처리기준

● **선발원칙**

- 논술고사(70%)와 학교생활기록부(30%) 성적을 합산하여 총점순으로 모집인원을 선발함
- 논술고사 결시자는 성적과 관계없이 불합격 처리함
- 지원자격에 대한 서류심사 후 부적격자로 판명되었을 경우, 모집인원이 미달하여도 선발하지 않음

● **동점자 처리기준**

- 1순위 : 논술고사 성적 우수자
- 2순위 : 학교생활기록부 2학년 성적 우수자
- 3순위 : 학교생활기록부 3학년(3-1학기) 성적 우수자

## 5. 제출서류

● **제출기한 : 2024. 9. 13.(금) 우편 소인분까지 접수**

※ 단, 모든 서류는 2024. 8. 19.(월) 이후 발급분만 인정

● **제출방법 : 등기우편 제출 [(01897) 서울특별시 노원구 광운로20, 광운대학교 화도관 109호]**

※ 등기우편 영수증을 반드시 보관하여야 함

구분	제출서류
학교생활기록부 온라인 제공 대상 고교 졸업(예정)자	제출서류 없음
학교생활기록부 온라인 제공 비대상 고교 졸업(예정)자 또는 2016년 2월 및 이전 졸업자	• 고등학교 학교생활기록부
검정고시 대입전형자료 온라인 제공 동의자	제출서류 없음
검정고시 대입전형자료 온라인 제공 비동의자	• 고등학교 졸업합력 검정고시 합격증명서
외국 고등학교 졸업(예정)자	• 외국 고등학교 졸업(예정)증명서 1부 ※ 외국 고등학교 졸업(예정)자 서류 제출 시 유의사항 참조 : p.52
[해당자] 제출서류와 성명 또는 주민등록번호가 다른 지원자	• 주민등록표초본

※ 합격자 선발과정에 필요할 경우 현장실사를 진행하거나, 기타 추가서류 또는 증빙서류를 요청할 수 있음

## 실기/실적【체육특기자전형】

### 1. 모집단위 및 모집인원

계열	대학	모집단위	모집인원	
			축구	아이스하키
자연	자연과학대학	스포츠융합과학과	8	7
			FW(중앙공격수) 2명, FW(윙포워드) 1명 MF(중앙미드필더) 2명 DF(중앙수비수) 2명, DF(윙백) 1명	공격 3명 / 수비 3명 / 골리 1명
총계			15	

### 2. 지원자격

- 국내 고등학교 졸업(예정)자로서, 종목별 지원자격을 만족하는 자  
※ 검정고시, 외국고, 학력인정 평생교육시설, 비인가 대안학교 졸업(예정)자 지원 불가

#### 【축구】

- 아래 ‘가’와 ‘나’ 두 조건 모두 해당하는 자  
가. 고교 재학 중 전국 규모 대회 8강 이상 진출팀에 소속된 자  
(단, 8강 이상 진출 단일 대회 소속팀 경기 시간의 70% 이상 출전한 자)

인정대회	구분	
	축구	아이스하키
인정대회	• 금강대기 전국고등학교축구대회	• 전국고등학교 축구선수권대회(겸 전국고등축구리그 왕중왕전[*]) [*] 고교 리그 왕중왕전 실적은 전국규모대회 경기실적에 반영, 고교 리그대회 실적에서는 제외함
	• 금석배 전국고등학생축구대회	
	• 대통령금배 전국고등학교축구대회	
	• 대한축구협회장배 전국고등학교축구대회	
	• 무학기 전국고등학교축구대회	• 전국체육대회
	• 문화체육관광부장관기 전국고교축구대회	
	• 문화체육관광부장관배 전국고등학교축구대회	
	• 백록기 전국고등학교축구대회	
	• 백운기 전국고등학교축구대회	
	• 청룡기 전국고등학교축구대회	
	• 추계 한국고등학교 축구연맹전	
	• 춘계 한국고등학교 축구연맹전	
	• 기타 대한축구협회, 한국프로축구연맹 또는 한국고등학교축구연맹 주최 전국 규모 대회	

나. 고교 재학 중 대한축구협회 주최 고등리그에서 소속팀 경기시간 70% 이상 출전한 자

#### 【아이스하키】

- 국내 고등학교 졸업(예정)자로서, 다음의 어느 하나에 해당하는 자  
가. 고교 재학 중 전국 규모 대회 8강 이상 진출한 고교 팀에 소속된 자

인정대회	구분		
	1차 리그	2차 리그	3차 리그
인정대회	• 고교 아이스하키 1차 리그	• 고교 아이스하키 2차 리그	• 고교 아이스하키 3차 리그
	• 전국춘계중고연맹전	• 전국추계중고연맹전	

나. 국제규모대회 선수로 출전한 자 (국가대표, U-18대표)

**수능최저학력기준 : 없음**

### 3. 전형방법

#### ● 전형요소 및 반영비율

단계	선발비율	구분	전형요소		
			경기실적	실기고사	학교생활기록부
일괄합산	100%	명목/실질 반영비율	60%	30%	10%
		반영점수(최고점/최저점)	600점/0점	300점/0점	100점/0점

※ 학교생활기록부 평가 관련 사항은 【VI. 학교생활기록부 반영 방법】(p.47) 참조

#### ● 경기실적 평가 안내

종목	내용	비고
축구	<ul style="list-style-type: none"> <li>전국규모 대회 단체 성적(300점)</li> <li>고교 리그 대회(챌린지리그 포함) 단체성적(300점)</li> </ul>	개인출전시간 비율에 따라 차등 부여
아이스하키	<ul style="list-style-type: none"> <li>대표팀 선발 기록(120점)</li> <li>개인성적(240점) : 개인 포지션별 포인트 점수 합산</li> <li>단체성적(240점) : 단체대회 성적별 점수 부여</li> </ul>	고교리그 1, 2, 3차와 춘-추계 리그 포인트 합계 (경기실적 표기 포인트 점수)

#### ● 실기고사 안내

종목	내용	비고
축구	<ul style="list-style-type: none"> <li>경기력테스트(미니게임)</li> </ul>	<ul style="list-style-type: none"> <li>패싱 능력, 드리블 능력, 슈팅/킥 능력, 경기운영 능력</li> </ul>
아이스하키		<ul style="list-style-type: none"> <li>스케이팅, 스틱핸들링, 터닝, 피봇, 트랜지션, 포핸드/백핸드 스윙패스, 포핸드/백핸드 플립패스, 포핸드/백핸드 샷, 경기운영 능력, 체킹 기술</li> </ul>

### 4. 선발원칙 및 동점자 처리기준

#### ● 선발원칙

- 경기실적(60%), 실기고사(30%), 학교생활기록부(10%) 성적을 합산하여 총점순으로 모집인원을 선발함
- 실기고사 결시자는 성적과 관계없이 불합격 처리함
- 지원자격에 대한 서류심사 후 부적격자로 판명되었을 경우, 모집인원이 미달하여도 선발하지 않음

#### ● 동점자 처리기준

- 1순위 : 경기실적 성적 우수자
- 2순위 : 실기고사 성적 우수자
- 3순위 : 학교생활기록부 2학년 성적 우수자
- 4순위 : 학교생활기록부 3학년(3-1학기) 성적 우수자

## 5. 제출서류

● **제출기한 : 2024. 9. 13.(금) 우편 소인분까지 접수**

※ 단, 모든 서류는 2024. 8. 19.(월) 이후 발급분만 인정

● **제출방법 : 등기우편 제출 [(01897) 서울특별시 노원구 광운로20, 광운대학교 화도관 109호]**

※ 등기우편 영수증을 반드시 보관하여야 함

구분	제출서류	비고
축구	• 경기 실적 증명서(출전 포함)	대한축구협회에서 발행한 실적만 인정
	• 리그 실적 증명서	
아이스하키	• 선수 실적 증명서	대한체육회 인터넷경기실적발급시스템에서 발행한 실적만 인정
	• 대회 참가 확인서(개인 및 단체)	대한체육회 또는 대한체육회 가맹단체에서 발행한 실적만 인정
	• 개인 기록 증명서	
	• [해당자] 국가대표, U-18대표 선수 선발확인서	
해당자	• 고등학교 학교생활기록부	학생부 온라인 제공 비대상 고교 졸업(예정)자 또는 2016년 2월 및 이전 졸업자만 해당
	• 주민등록표초본	제출서류와 성명 또는 주민등록번호가 다른 지원자

※ 합격자 선발과정에 필요할 경우 현장실사를 진행하거나, 기타 추가서류 또는 증빙서류를 요청할 수 있음

# V-2. 학생부종합전형 공통 안내

## 1. 서류종합평가 안내

● **대상전형** : [광운참빛인재전형 I -면접형], [광운참빛인재전형 II -서류형], [소프트웨어우수인재전형], [농어촌학생전형], [특성화고졸업자전형], [특성화고등을졸업한재직자전형], [서해5도출신자전형]

● **전형자료** : 학교생활기록부

※ [광운참빛인재전형 I -면접형], [소프트웨어우수인재전형] 지원자 중 검정고시 출신자에 한하여 「학교생활기록부 대체 서식(본교양식)」 및 관련 증빙자료 활용

● **평가방법**

- 각 평가조별 2~3인의 입학사정관으로 구성된 평가위원이 개별 독립평가
- 지원자의 평가서류에 대한 종합적 정성평가
- 평가 시 평가서류에 기재된 지원자 인적사항, 학교명 등 블라인드 처리
- 학교폭력 대상자 및 조치사항은 평가위원에게 제공하며 평가에 불이익을 받을 수 있음

● **평가항목 및 반영비율**

전형	평가항목	반영비율	
학생부종합[광운참빛인재전형 I -면접형] 학생부종합[소프트웨어우수인재전형]	학업역량	25%	100%
	진로역량	50%	
	인성	25%	
학생부종합[광운참빛인재전형 II -서류형] 학생부종합[농어촌학생전형] 학생부종합[특성화고졸업자전형] 학생부종합[특성화고등을졸업한재직자전형] 학생부종합[서해5도출신자전형]	학업역량	35%	100%
	진로역량	45%	
	인성	20%	

● **평가요소의 세부 내용**

평가항목	평가 요소 의미
학업역량	우리대학교의 '학업역량'은 대학 수준의 학업을 수행하기 위해 모집단위에서 요구하는 역량을 갖추었는지를 평가하는 항목입니다. 고교 교육과정을 전반적으로 성실하게 이수하였고, 학업성취도 및 학업발전성, 학업성실성은 어떠한지를 확인합니다.
	<b>평가 내용</b>
	<b>[학업성취도 및 학업발전성]</b> - 전체적인 교과성적은 다른 지원자들에 비해 어느 정도인가? - 대학 수학에 필요한 기본 과목의 성취도는 어느 정도인가? <b>[학업성실성]</b> - 교과 수업에서 적극적이고 집중력이 있으며 스스로 참여하여 이해하려는 태도와 성실성을 보이는가? - 교과 관련 활동에서 책임감을 바탕으로 꾸준히 노력하여 최선을 다하는 태도와 행동을 보이는가?
	<b>학교생활기록부 항목</b>
	• 교과학습발달상황(교과목이수현황 포함) • 행동특성 및 종합의견



평가항목	평가 요소 의미
<b>진로역량</b>	우리대학교의 ‘진로역량’이란 대학에서 지원 모집단위에 관련한 학업을 수행할 수 있는 역량과 준비도를 평가하는 항목입니다. 여기서 역량과 준비도는 고교생 수준에서의 지원 전공(계열) 관련 관심과 이해 수준을 의미하며, 고교 활동과정에서 지원자가 자신의 진로와 전공에 대해 얼마나 깊이 고민하고 탐색했는지를 살펴봅니다. 또한, 지원 전공(계열)과 진로 분야에 대한 관심을 실질적인 학교 활동을 통해 주도적으로 수행했는지를 평가하는 항목입니다. 자신이 이루고자 하는 목표에 대한 자발적인 동기가 있으며, 구체적으로 자신이 계획한 학업과 진로 관련 활동을 지속해서 확장해 나가고자 하는지를 확인합니다.
	평가 내용
	<b>[진로 관련 분야 자기주도성]</b> - 진로 관련 분야에 대하여 자기주도적으로 도전하고 성취한 경험이 있는가? - 진로 관련 분야에 대한 활동을 지속적으로 수행한 경험이 있는가?
	<b>[진로 관련 분야 발전가능성]</b> - 진로 관련 분야에 대한 탐색을 통해 지원 전공(계열)을 올바르게 이해하고 있는가? - 진로 관련 분야에 대한 지적 호기심을 바탕으로 탐구하고 확장해 나간 경험이 있는가?
	<b>[전공(계열) 관련 교과 이수 노력]</b> - 지원 전공(계열)과 관련된 기본 과목은 어느 정도 이수했는가? - 지원 전공(계열)과 관련하여 도전적인 과목을 이수하기 위해 어떤 노력을 하였는가?
	<b>[전공(계열) 관련 교과 성취도]</b> - 지원 전공(계열)과 관련된 기본 과목의 성적은 다른 지원자들에 비해 어느 정도인가? - 지원 전공(계열)과 관련된 진로선택과목의 성취도는 어느 정도인가?
	학교생활기록부 항목
	<ul style="list-style-type: none"> <li>• 교과학습발달상황(교과목이수현황 포함)</li> <li>• 창의적체험활동</li> <li>• 행동특성 및 종합의견</li> </ul>

평가항목	평가 요소 의미
<b>인성</b>	우리대학교의 ‘인성’이란 학교생활에 나타나는 교우 관계(학교 폭력 관련성 포함), 공동체 의식, 책임감, 성실성, 사회 구성원으로서의 기여 가능성을 평가합니다. 학생의 개인적 특성을 경험의 유무나 활동의 양으로 판단하지 않습니다.
	평가 내용
	<b>[공동체 의식]</b> - 구성원의 화합과 단결을 이끌어가기 위한 구체적인 행동 경험이 있는가? - 공동체의 목표를 달성하기 위하여 계획하고 실행을 주도한 경험이 있는가? - 자발적인 협력을 통하여 공동의 과제를 완성한 경험이 자주 나타나는가? - 상대방의 요구사항이나 입장을 이해하고 존중하려고 노력하였는가?
	<b>[학교생활충실도]</b> - 학업활동에 있어 지속적인 노력을 통하여 꾸준함을 보여주고 있는가? - 어려운 상황이 발생하여도 일관된 모습으로 최선의 노력을 기울인 경험이 있는가? - 교내활동에 있어서 일관된 모습으로 최선의 노력을 기울인 경험이 있는가?
	<ul style="list-style-type: none"> <li>• 출결사항</li> <li>• 교과학습발달상황</li> <li>• 창의적체험활동</li> <li>• 행동특성 및 종합의견</li> </ul>

## 2. 면접평가 안내

● **대상전형** : [광운참빛인재전형 I - 면접형], [소프트웨어우수인재전형]

● **면접장소 및 입실시간** : 1단계 합격자 발표 시 공지 예정(본교 입학홈페이지)

● **평가방법**

- 각 평가조별 2인의 입학사정관으로 구성된 평가위원이 지원자에 대하여 개별 대면 면접 방식으로 진행(면접 소요시간 10분 이내)
- 지원자의 평가서류 사전 검토를 통해 구성된 개인 적합 질문을 통한 종합평가(문제 제시형 평가 없음)
- 지원자의 평가서류에 대한 내용 진위 여부 확인
- 평가 시 평가서류에 기재된 지원자 인적사항, 학교명 등 블라인드 처리
- 블라인드 면접방식으로 진행
  - ※ 출신고교를 파악할 수 있는 복장(교복, 체육복 등) 착용 불가
  - ※ 블라인드 면접에 저해되는 언행(성명/출신고교/부모직업 등 언급) 시 평가에 불이익을 받을 수 있음

● **입학전형의 공정성 및 투명성을 제고하기 위하여 일부 모집단위에서 면접평가 과정을 녹화·녹음할 수 있음**

[교육부 대입전형 공정성 강화방안(2019.11.)]

※ 녹화·녹음 자료는 평가에 일체 사용되지 않음

● **평가항목 및 세부 평가기준, 반영비율**

• 학생부종합[광운참빛인재전형 I - 면접형]

평가항목	세부 평가기준	반영비율	
발전가능성	<ul style="list-style-type: none"> <li>• 전공(계열) 분야의 관심과 이해도</li> <li>• 전공(계열) 분야의 지적탐구 노력</li> </ul>	45%	100%
종합적사고력	<ul style="list-style-type: none"> <li>• 의사소통능력</li> <li>• 질문의 수용능력 및 답변의 적절성</li> </ul>	30%	
인성	<ul style="list-style-type: none"> <li>• 공동체적 가치관</li> <li>• 면접 태도</li> </ul>	25%	

• 학생부종합[소프트웨어우수인재전형]

평가항목	세부 평가기준	반영비율	
발전가능성	<ul style="list-style-type: none"> <li>• 전공(계열) 분야의 관심과 이해도</li> <li>• 전공(계열) 분야의 지적탐구 노력</li> <li>• 소프트웨어 분야 경험의 진정성 및 다양성</li> </ul>	45%	100%
종합적사고력	<ul style="list-style-type: none"> <li>• 의사소통능력</li> <li>• 질문의 수용능력 및 답변의 적절성</li> </ul>	30%	
인성	<ul style="list-style-type: none"> <li>• 공동체적 가치관</li> <li>• 면접 태도</li> </ul>	25%	

# VI. 학교생활기록부 반영방법

## 1. 적용대상 및 학년별, 요소별 반영 비율

전형명	요소별 반영비율			학년별 반영비율	적용대상
	교과성적 <sup>1)</sup>	비교과성적 <sup>2)</sup> (출결)	학교폭력 조치사항		
학생부교과[지역균형전형]	100%	-	-	없음 (전 학년 동일)	2023. 1. 졸업자 ~ 2025. 2. 졸업예정자
논술[논술우수자전형]	100%	-	-		
실기/실적[체육특기자전형]	70%	30%	감점		

1) 교과성적 : 졸업여부에 관계없이 3학년 1학기까지의 성적을 반영함

2) 비교과성적(출결) : 졸업예정자의 경우 3학년 1학기까지, 졸업자의 경우 3학년 2학기까지의 출결상황을 반영함

## 2. 반영 교과 및 점수산출 활용 지표

가. 지원자가 이수한 반영 교과군의 모든 과목을 반영함

나. 석차등급을 점수화하여 반영하며, 이수단위를 적용함

다. 반영 교과영역 : 보통교과(공통교과, 선택교과(일반선택, 진로선택))

교과(군)	교과목	점수산출 활용지표
국어, 영어, 수학[*], 사회[**], 과학	반영 교과에 따라 지원자가 이수한 모든 과목	석차등급(이수단위 적용)

[\*] 실기/실적[체육특기자전형] 지원자에 한해 수학 교과를 반영하지 않음

[\*\*] '한국사' 과목은 사회 교과에 포함하여 반영함

※ 교과점수 산출시 진로 선택은 성취도에 따른 등급을 적용함(A : 1등급, B : 2등급, C : 4등급)

## 3. 학교생활기록부 성적 산출 방법

가. 교과점수(A) 산출 방법

1) 석차등급별 배점

석차등급	1등급	2등급	3등급	4등급	5등급	6등급	7등급	8등급	9등급
반영 점수	100	98	96	94	92	88	80	70	0

2) 교과점수(A) 계산식

전형명	계산식
학생부교과[지역균형전형] 논술[논술우수자전형]	$\text{교과점수(A)} = \frac{\sum (\text{반영 교과목 석차등급점수} \times \text{이수단위})}{\sum (\text{반영 교과목 이수단위})} \times 1.0 \text{ (교과점수 반영비율 100\%)}$
실기/실적[체육특기자전형]	$\text{교과점수(A)} = \frac{\sum (\text{반영 교과목 석차등급점수} \times \text{이수단위})}{\sum (\text{반영 교과목 이수단위})} \times 0.7 \text{ (교과점수 반영비율 70\%)}$

**나. 비교과점수(B) 산출 방법 : 실기/실적(체육특기자전형)만 해당**

- 1) 1, 2, 3학년의 결석일수를 합산함
- 2) 지각, 조퇴, 결과 횡수를 합산하여 3회당 결석 1일로 간주함(소수점 이하 절사)
- 3) 결석일수는 미인정 결석, 지각, 조퇴, 결과만을 대상으로 산출함(질병 및 기타는 결석일수 계산에서 제외)

결석일수	0~5일	6~11일	12~18일	19~26일	27~35일	36~46일	47~60일	61일 이상
반영 점수	30	28.5	27	25.5	24	22.5	21	0

**다. 학교폭력기재사항 반영 방법 : 실기/실적(체육특기자전형)만 해당**

- 조치사항(1~9호)에 따라 학교생활기록부 총점(100점)에서 감점 처리함

조치사항	1~3호	4~5호	6~9호
반영 방법	5점 감점	50점 감점	100점 감점

※ 단, 감점 적용 시 학교생활기록부 총점이 0점보다 작을 경우 학교생활기록부 총점은 0점으로 처리하며 다른 전형 요소에서 추가 감점하지 않음

**라. 최종 학교생활기록부 성적**

전형명	최종 학교생활기록부 점수
학생부교과[지역균형전형]	$[교과점수(A)] \div 100 \times 1,000$ (학생부 반영총점)
논술[논술우수자전형]	$[교과점수(A)] \div 100 \times 300$ (학생부 반영총점)
실기/실적[체육특기자전형]	$[교과점수(A) + 비교과점수(B)] \div 100 \times 100$ (학생부 반영총점) - 감점(학교폭력기재 대상자)

※ 최종 학교생활기록부 점수는 소수점 넷째 자리에서 반올림하여 적용함

**마. 학교생활기록부 성적 산출 불가자 비교내신 처리방법**

전형명	비교내신 처리방법	비교내신 적용 대상자
논술 [논술우수자전형]	논술고사 점수 활용	<ul style="list-style-type: none"> <li>• 2022년 2월 및 이전 고교졸업자</li> <li>• 고등학교 졸업학력 검정고시 합격자</li> <li>• 외국 고등학교 과정 이수자</li> <li>• 학교생활기록부 교과성적이 3개 학기 미만인 자</li> <li>• 학교생활기록부가 없거나 학교생활기록부만으로 석차등급을 산출할 수 없는 자</li> </ul>
실기/실적 [체육특기자전형]	경기실적 점수 활용	

**바. 학교생활기록부 비교내신 평가표**

논술[논술우수자전형]		실기/실적[체육특기자전형]	
논술고사 성적 [700점 만점]	비교내신 점수 [300점 만점]	경기실적 성적 [600점 만점]	비교내신 점수 [100점 만점]
700	300	600	100
672 ~ 699	294	570 ~ 599	98
623 ~ 671	288	540 ~ 569	96
539 ~ 622	282	480 ~ 539	94
420 ~ 538	276	420 ~ 479	92
280 ~ 419	264	330 ~ 419	88
161 ~ 279	240	240 ~ 329	80
77 ~ 160	210	120 ~ 239	70
0 ~ 76	0	0 ~ 119	0

※ 논술고사 성적 및 경기실적 성적은 소수점 첫째 자리에서 반올림하여 적용함

**사. 학교생활기록부 성적 산출 예시**

1) 학교생활기록부 예시

교과	과목	1학년				2학년				3학년			
		1학기		2학기		1학기		2학기		1학기		2학기(미반영)	
국어	국어	4단위	2등급	4단위	3등급								
	화법과작문					2단위	4등급	2단위	2등급				
	고전읽기									2단위	B(2등급)	3단위	C
	계산값	① 이수단위×석차등급점수 합계 : $(4 \times 98) + (4 \times 96) + (2 \times 94) + (2 \times 98) = 1,160$ ② 이수단위 합계 : $4+4+2+2 = 12$ ③ 이수단위×석차등급점수 합계 : $2 \times 98 = 196$ ④ 이수단위 합계 : 2											
영어	영어	3단위	1등급	3단위	2등급								
	영어 I					2단위	2등급	2단위	3등급				
	진로영어									3단위	B(2등급)	3단위	A
	계산값	⑤ 이수단위×석차등급점수 합계 : $(3 \times 100) + (3 \times 98) + (2 \times 98) + (2 \times 96) = 982$ ⑥ 이수단위 합계 : $3+3+2+2 = 10$ ⑦ 이수단위×석차등급점수 합계 : $3 \times 98 = 294$ ⑧ 이수단위 합계 : 3											
수학	수학	3단위	3등급	3단위	4등급								
	확률과통계					4단위	4등급	4단위	3등급				
	미적분									4단위	2등급	4단위	3등급
	기하									4단위	C(4등급)	4단위	C
계산값	⑨ 이수단위×석차등급점수 합계 : $(3 \times 96) + (3 \times 94) + (4 \times 94) + (4 \times 96) + (4 \times 98) = 1,722$ ⑩ 이수단위 합계 : $3+3+4+4+4 = 18$ ⑪ 이수단위×석차등급점수 합계 : $4 \times 94 = 376$ ⑫ 이수단위 합계 : 4												
사회	통합사회	3단위	2등급	3단위	4등급								
	생활과윤리					2단위	1등급	2단위	2등급				
	여행지리									3단위	C(4등급)	2단위	B
	계산값	⑬ 이수단위×석차등급점수 합계 : $(3 \times 98) + (3 \times 94) + (2 \times 100) + (2 \times 98) = 972$ ⑭ 이수단위 합계 : $3+3+2+2 = 10$ ⑮ 이수단위×석차등급점수 합계 : $3 \times 94 = 282$ ⑯ 이수단위 합계 : 3											
과학	통합과학	3단위	1등급	3단위	3등급								
	물리학 I					2단위	4등급	2단위	5등급				
	화학 II									4단위	A(1등급)	4단위	C
	계산값	⑰ 이수단위×석차등급점수 합계 : $(3 \times 100) + (3 \times 96) + (2 \times 94) + (2 \times 92) = 960$ ⑱ 이수단위 합계 : $3+3+2+2 = 10$ ⑲ 이수단위×석차등급점수 합계 : $4 \times 100 = 400$ ⑳ 이수단위 합계 : 4											

2) 교과점수(A) 산출

전형명	계산방법
학생부교과[지역균형전형] 논술[논술우수자전형]	$\frac{[(1+2+3+4+5)+(1''+2''+3''+4''+5'')]}{[(a+b+c+d+e)+(a''+b''+c''+d''+e'')]} \div [(a+b+c+d+e)+(a''+b''+c''+d''+e'')]$ $\times (\text{교과성적 반영비율 } 100\%) = (5,796+1,548) \div (60+16) \times 1.0 = \underline{96.63157...}$
실기/실적[체육특기자전형]	$\frac{[(1+2+4+5)+(1''+2''+4''+5'')]}{[(a+b+d+e)+(a''+b''+d''+e'')]} \div [(a+b+d+e)+(a''+b''+d''+e'')]$ $\times (\text{교과성적 반영비율 } 70\%)$ $= (4,074+1,172) \div (42+12) \times 0.7 = \underline{68.00370...}$

3) 비교과점수(B) 산출 : 실기/실적[체육특기자전형]에 한함

출결	학년 학년	수업일수	결석일수			지각			조퇴			결과		
			질병	미인정	기타	질병	미인정	기타	질병	미인정	기타	질병	미인정	기타
	1	191	1	-	2	-	-	-	-	3	-	-	-	-
	2	191	-	3	-	-	5	-	-	-	-	-	-	-
	3	109	-	-	-	3	-	-	-	-	-	-	-	-

미인정결석 3일 + {(미인정지각 5회 + 미인정조퇴 3회 + 미인정결과 0회) ÷ 3} = 5.666... → 결석 5일(소수점 이하 절사)

비교과점수(B) = **30**

4) 최종 학교생활기록부 성적 산출 : 소수점 넷째 자리에서 반올림

전형명	계산방법
학생부교과[지역균형전형] (1,000점 만점 중 학생부 성적 100%)	$[ \text{교과점수(A)} ] \div 100 \times 1,000(\text{학생부 반영총점}) = 96.63157... \times 10 = 966.3157... \rightarrow \underline{966.316}$
논술[논술우수자전형] (1,000점 만점 중 학생부 성적 30%)	$[ \text{교과점수(A)} ] \div 100 \times 300(\text{학생부 반영총점}) = 96.63157... \times 3 = 289.89473... \rightarrow \underline{289.895}$
실기/실적[체육특기자전형] (1,000점 만점 중 학생부 성적 10%)	$[ \text{교과점수(A)} + \text{비교과점수(B)} ] \div 100 \times 100(\text{학생부 반영총점}) = ( 68.00370... + 30 ) \times 1 = 98.00370... \rightarrow \underline{98.004}$

※ 위 예시에서 실기/실적[체육특기자전형] 지원자가 학교폭력조치사항 1호에 해당할 경우, 5점 감점이 적용되어 최종 학교생활기록부 성적은 93.004점이 됨



# VII. 지원자 유의사항

## 1. 수시모집 지원 횟수 제한

- 수시모집에서 6개 전형을 초과하여 지원한 경우 지원자격을 부여하지 않으므로 수험생들은 이를 유의하여 지원하여야 함(타 대학에 지원한 횟수를 포함하며, 산업대학·전문대학에 지원한 경우는 횟수에 포함하지 않음)
  - ※ 재외국민과 외국인 특별전형도 지원 횟수 산정 대상에 포함(단, 부모 모두 외국인인 외국인 전형은 제외)
- 지원자가 6개 전형을 초과하여 지원할 경우, 초과접수한 모든 전형은 접수취소 처리됨

## 2. 복수지원 제한

- 수시모집 원서접수 시, 하나의 전형에서는 하나의 모집단위에만 지원 가능함
- 수시모집 합격자(최초 합격자 및 충원 합격자)는 등록 여부와 상관없이 정시 및 추가모집에 지원할 수 없음
- 전문대학 수시모집 합격자는 다른 모집시기에 실시하는 대학·산업대학·교육대학 및 전문대학의 모집에 지원할 수 없으며, 대학·산업대학 및 교육대학의 수시모집에 합격한 자도 전문대학이 실시하는 다른 모집시기에 지원할 수 없음
- 산업대학 수시모집 합격자는 다른 모집시기에 실시하는 대학·산업대학·교육대학 및 전문대학의 모집에 지원할 수 없으며, 대학·교육대학 및 전문대학의 수시모집에 합격한 자도 산업대학이 실시하는 다른 모집시기에 지원할 수 없음
- ‘대학(산업대학, 교육대학, 전문대학 포함)’과 ‘특별법에 의해 설치된 대학, 각종학교’ 간에는 복수지원 금지 및 이중등록 금지 원칙을 적용하지 않음
  - 특별법에 의해 설치된 대학 및 각종학교 : 육·해·공군사관학교, 국군간호사관학교, 경찰대학, 광주과학기술원, 대구경북과학기술원, 울산과학기술원, 한국과학기술원, 한국에너지공과대학교, 한국예술종합학교, 한국전통문화대학교, 한국폴리텍대학, 한국방송통신대학교 등
- 대학별 입학전형이 종료된 후, 복수지원 위반 사실이 전산자료 검색을 통해 확인될 경우 입학이 무효로 함

## 3. 이중등록 금지

- 수시모집 합격자가 충원 합격자 발표 기간 중 다른 대학의 충원 합격 통보를 받은 경우, 차순위 수험생의 합격 기회 박탈 등 선의의 피해자 발생을 사전에 방지하기 위하여 합격자는 등록을 원하지 않는 대학에 등록 포기 의사를 즉시 전달하여야 함
  - ※ 본교 수시모집에서 2개 이상의 전형에 중복 합격한 경우, 1개의 전형만을 선택하여 등록하여야 함
- 입학 학기가 같은 2개 이상의 대학(산업대학·교육대학·전문대학 포함)에 합격한 자는 1개의 대학에만 등록(온라인 문서등록 포함)하여야 하며, 이를 위반할 경우 등록한 모든 대학의 합격이 취소됨

## 4. 올바른 입시문화 정착 및 선의의 피해자 발생 방지 안내

- 입학이 허가된 학생이 다음의 어느 하나에 해당하는 부정행위를 한 경우에는 불합격 처리 또는 그 입학허가를 취소하며, 입학허가 후에 발견된 때에는 입학을 취소함
  - 입학전형에 위조 또는 변조, 허위 기재 등 거짓 자료를 제출한 경우
  - 입학전형에 다른 사람을 대리 응시하게 한 경우
  - 그 밖에 입학전형에서 다른 응시자의 답안지를 보거나 다른 응시자에게 자신의 답안지를 보여주는 등 입학 전형을 공정하게 시행·관리하는 데에 부당한 영향을 미치는 행위를 한 경우
- 입학사정에 사용된 전형자료에 주요사항이 누락된 경우 불이익을 받을 수 있음
- 상기 항에 따라 입학이 취소되는 경우 해당자가 납부한 등록금은 반환하지 아니함
  - 단, 등록금을 납부한 학기가 종료되지 않은 경우에는 「대학 등록금에 관한 규칙(법제처 국가법령정보센터)」 중 별표 「등록금의 반환 기준」에 따라 반환함
- 본교 및 타 대학에서 상기 항에 따라 입학이 취소된 자는 입학이 취소된 날로부터 3년간 본교에 입학할 수 없음

## 5. 원서접수 및 지원자격 관련 사항

가. 본교 수시모집 모든 전형 간 복수지원이 가능함

- 예시 : 논술[논술우수자전형]과 학생부교과[지역균형전형]에 복수지원 가능하며, 지원 횟수는 2회로 계산됨

나. 전형료를 결제하면 원서접수가 완료되며, 접수된 서류와 전형료는 취소나 변경, 반환할 수 없음

- ※ 타 대학 전형일정(면접, 논술, 실기 등)과 중복되더라도 원서접수 취소 및 전형료 환불 불가

다. 원서접수 시 오기 또는 누락이 없도록 특히 유의하여 작성(입력)하여야 하며, 입학원서에 입력한 내용이 사실과 달라서 발생하는 불이익에 대하여 본 대학에서는 책임지지 않음

라. 원서접수 시 반드시 사진을 등록해야 함(최근 3개월 이내에 촬영된 탈모 상반신 사진)

마. 입학원서에 기재된 연락처는 항상 연락이 가능하여야 하며, 전화번호 및 주소의 오기 또는 변경으로 인하여 연락이 두절된 경우 발생하는 불이익에 대하여 본 대학에서는 일체의 책임을 지지 않음

바. 제출 서류의 위조 및 부정행위가 확인될 경우와 기타 부정한 방법으로 합격 또는 입학한 사실이 확인될 경우 입학한 후라도 합격 또는 입학을 취소하며, 납부한 등록금은 반환하지 않음

- ※ 제출된 모든 서류는 발급기관에 추후 사실 확인 예정

사. 서류제출 마감일까지 전형별로 요구되는 서류를 제출하지 않을 경우, 지원자격 미달로 처리됨

아. 2025년 1~2월 졸업 예정자의 경우 2025년 3월 입학일 전까지 졸업하지 못하면 합격이 취소됨

## 6. 외국 고등학교 졸업(예정)자 서류 제출 시 유의사항

가. 해당 서류 : 외국 고등학교에서 발급한 졸업(예정)증명서

나. 유의사항

- 1) 외국 고등학교에서 발행한 졸업(예정)증명서는 아포스티유/영사확인을 받은 서류여야 함  
(단, 교육부 인가를 받은 재외한국학교의 발급서류는 아포스티유/영사확인을 받지 않아도 유효함)
- 2) 한국어나 영어 이외의 언어로 작성된 서류는 원본과 함께 공증받은 번역본(한국어 또는 영어)을 제출해야 함
- 3) 제출 서류상의 이름이 각각 다른 경우, 동일인임을 증명하는 해당국 법원의 동일인 증명서를 첨부해야 함
- 4) 원서접수 당시 제출 서류는 원본 제출을 원칙으로 하되, 부득이한 경우 본교 입학처에서 원본대조필을 받은 서류를 제출할 수 있음  
(최종 등록 시 반드시 원본으로 다시 제출)
- 5) 최종등록자가 원서접수 당시 외국 고등학교 졸업예정자인 경우, 2025. 3. 5.(수)까지 아포스티유/영사확인을 받은 고등학교 졸업증명서를 본교 입학처로 제출해야 함  
※ 단, 일본 등 3월 졸업 국가는 2025. 3. 31.(월)까지 제출

### ■ 아포스티유(Apostille) 및 영사확인 관련 안내 ■

#### • 아포스티유(Apostille) 협약

- 외국 공문서에 대한 인증의 요구를 폐지하는 협약(Convention Abolishing the Requirement of Legalization for Foreign Public Document, '07.7.14.부 우리나라에 발효)
- 협약 가입국 간 공문서의 원활한 상호 인증을 위하여 외국 공관의 영사확인 절차를 폐지하고 공문서 발행국가가 이를 확인
- 아포스티유 확인이 된 협약가입국의 문서는 재외공관 영사확인 과 동일한 효력 발생
- 사증발급인정서 발급 등 신청 시 첨부서류 중 영사확인을 요건으로 하는 제출서류는 기존 영사확인(비체약국) 또는 아포스티유 확인을 거친 문서도 인정  
(출입국심사과-8354, '07.8.13.)

#### • 아포스티유(Apostille) 발급절차

- 공문서(국·공립학교 등)  
해당국가 공문서 발급 → Apostille 발급기관 방문 → Apostille 발급신청 → Apostille 발급기관 심사 → Apostille 발급
- 사문서(사립학교 등)  
해당국가 사문서 발급 → 해당국 공증사무소 공증 → Apostille 발급기관 방문 → Apostille 발급신청 → Apostille 발급기관 심사 → Apostille 발급

“사문서의 경우 해당 국가 공증인법 및 변호사법에 따라 차이가 있을 수 있으나 통상 해당국가에서 공증을 받은 후 제출하면 아포스티유 확인 가능”

[ 아포스티유(Apostille) 관련 문의 : 외교부 02)2002-0251~2 / 영사콜센터 02)3210-0404 ]

## 7. 전형 관련 사항(면접평가·논술고사·실기고사)

- 가. 수험생은 전형 당일 반드시 신분증을 지참하여야 하며, 신분증 미소지자는 응시할 수 없음
- 신분증 : 주민등록증, 학생증(고교장 발행), 여권, 운전면허증, 청소년증, 장애인등록증만 인정함
  - 고교장 발행 학생증(학생 사진이 인쇄되어야 함) 및 청소년증의 경우 고교 재학 중인 자에 한하여 인정함
  - 신분증 분실자의 경우 주민센터에서 발행한 ‘주민등록증 발급 신청 확인서’는 인정함(사진 부착)
  - 여권의 경우 유효기간 내의 여권만 인정함
- 나. 지각자는 고사에 응시할 수 없음(장소 및 시간은 고사 3일 전, 본교 입학홈페이지에 공고함)
- 다. 별도의 예비소집은 없음
- 라. 고사실에는 휴대폰, 전자시계 등 모든 종류의 전자기기는 지참할 수 없으며, 이를 휴대 및 사용할 시 부정행위자로 간주하여 퇴실 조치함
- 마. 학생부종합전형 면접평가 진행 중 응시자는 블라인드 면접에 저해되는 행동(성명/수험번호/출신고교/부모직업 언급 등)을 해서는 안 되며, 이를 어길 시 평가에 불이익을 받을 수 있음
- 바. 수험생은 감독위원의 통제 및 지시에 응하여야 하며, 이에 불응할 시 퇴실 조치함
- 사. 실기고사를 진행하는 실기/실적[체육특기자전형] 지원자 전원은 전형일 단체 상해보험에 의무 가입됨

## 8. 합격자 발표 및 등록 안내

- 가. 합격자 발표(총원합격자 포함) : 본교 입학홈페이지[<https://iphak.kw.ac.kr>]에 공고함
- 1) 합격자는 본교 입학홈페이지를 통해 반드시 직접 확인해야 하며, 미확인으로 인한 수험생의 불이익에 대하여 본 대학에서 일체의 책임을 지지 않음
  - 2) 미등록 결원 발생 시 총원합격자를 발표하며, 최종 총원합격자 발표 이후 미등록 인원이 발생할 경우 정시모집으로 이월하여 선발함
  - 3) 연락 두절로 총원합격 통보가 되지 않더라도 합격자로 처리되어 정시 또는 추가모집에 지원할 수 없음
- 나. 합격자 등록(총원합격자 포함)
- 1) 본교 수시모집에 합격한 자는 지정 등록기간 내에 온라인 문서등록을 마친 후 등록금 납부 기간에 등록금을 납부하여야 하며, 등록을 하지 않은 자는 등록을 포기한 것으로 간주하여 합격을 취소함
    - 등록금 납부 방법 : 본교 입학홈페이지에서 등록금 고지서를 확인한 후, 지정된 은행에 납부함
  - 2) 본교에 합격하고 등록한 자가 등록을 포기하고자 할 경우에는 반드시 등록포기 절차를 마친 후 다른 대학에 등록하여야 함 (단, 포기하여도 합격 및 등록에 대한 전산기록은 존재함)
    - ※ 등록포기 방법 : [Ⅷ. 등록포기 안내](p.55) 참조

## 9. 개인정보 수집 및 이용 안내

- 가. 개인정보의 종류
- 지원자 성명, 주민등록번호, 주소, 전형구분, 계열구분, 지원학부(학과), 졸업일자, 수험번호, 출신학교(최종학력 구분, 재학/졸업학교명, 졸업연도, 고교 전화번호), 휴대전화번호, 자택 전화번호, 이메일 주소, 추가연락처, 환불계좌(은행, 계좌번호, 예금주) 등
- 나. 개인정보의 수집 및 이용 목적
- 대입 원서 접수 및 대입 전형을 위해 개인정보가 사용됨
  - 최종합격자의 개인정보는 학적업무 및 교육/연구/행정, 대학생활 및 정보 안내의 목적으로 이용됨
- 다. 개인정보의 보유 및 이용기간
- 개인정보 보유기간의 경과, 처리목적 달성 등 개인정보가 불필요하게 되었을 때는 지체없이 해당 정보를 파기함
- 라. 동의를 거부할 권리와 동의 거부에 따른 불이익
- 지원자는 개인정보의 수집 및 이용에 대하여 동의를 거부할 수 있으나, 거부할 시 원서접수를 할 수 없음
  - 이에 따라 본교에 2025학년도 신입학 수시모집 원서접수를 하는 것으로 지원자의 개인정보 수집 및 이용에 동의하는 것으로 간주함
- 마. 본교 입학처는 ‘교육부 대입전형 공정성 강화방안(2019. 11.)’ 및 ‘2024년 고교교육 기여대학 지원사업’에 따라 학생부종합전형 일부 모집단위에서 면접평가 과정을 녹화·녹음할 수 있으며, 원서접수 시 수험생에게 사전 동의를 받아 실시 예정임

## 10. 개인정보 취급 위탁에 대한 동의 안내

가. 대입 원서 접수 및 대입 전형에 위해 다음과 같이 개인 정보를 위탁하고 있으며, 관계 법령에 따라 위탁 계약 시 개인정보가 안전하게 관리될 수 있도록 필요한 사항을 규정하고 있음

수탁업체	위탁업무 내용	개인정보의 보유/이용 기간	비고
한국교육학술정보원	학교생활기록부 온라인 추출	처리목적 달성 시 또는 위탁계약 종료 시까지	
한국교육과정평가원	수능성적 온라인 추출		장학생 선발
한국대학교육협의회	복수지원 및 이중등록 조항 위반 사전 예방 및 위반자에게 통보		고등교육법 시행
입학업무 관련 대행업체	원서접수, 입학관리시스템, 종합평가시스템, 녹화·녹음, 논술채점시스템 등		

나. 개인정보 취급 위탁에 대해 동의하지 않을 경우 대입 원서를 접수할 수 없음

다. 이에 따라 본교에 2025학년도 신입학 수시모집 원서접수를 하는 것으로 개인정보 취급 위탁에 대한 동의를 하는 것으로 간주함

## 11. 학교생활기록부 온라인 제공 동의 안내

가. 적용 대상 : 2017년 이후 고교 졸업(예정)자 중 온라인 제공 대상교 출신자(일부 학교 제외)

※ 학교생활기록부 온라인 제공 대상교는 인터넷 원서접수 시 확인 가능함

나. 제공 항목 : 한국교육학술정보원에서 제공되는 제반 항목

※ 학교생활기록부 온라인 제공 비대상 고교 졸업(예정)자 또는 2016년 2월 및 이전 졸업자는 학교생활기록부 사본을 서류 제출기한 내에 제출해야 함

## 12. 기타 안내 사항

가. 입학전형의 성적은 공개하지 않음

나. 지원자가 모집인원에 미달한 경우라도, 대학입학 전형 성적이 본교가 설정한 기준보다 현저하게 부족하여 대학수학능력이 불충분하다고 판단되는 자는 입학 불허할 수 있음

다. 전형기간 중 수험생에게 알리는 공지사항과 합격자 발표는 본교 입학홈페이지에 공고함

라. 입학전형의 공정성 및 투명성 강화를 위해 입시 결과에 대한 이의신청 절차를 운영하며, 수험생은 당해연도 입시 결과에 대해 최초합격자 발표 후 14일 이내에 이의신청서 작성 및 제출을 통하여 이의신청을 할 수 있음

※ 이의신청서는 본교 입학홈페이지 통합자료실에서 다운로드하여 작성 후 등기우편 제출

## 13. 입학 관련 부서 전화번호

부서명	전화번호	안내사항
입학관리팀	02) 940 - 5640~3	입학전형 안내 및 제반 업무
입학사정관실	02) 940 - 5797~9	
교육지원팀	02) 940 - 5021~3 02) 940 - 5511~2	수강신청, 휴학, 전과 및 복수전공, 증명서 발급 등
학생복지팀	02) 940 - 5032~3	재학생 장학제도, 학자금 대출
경력개발팀	02) 940 - 5035~6	취업정보
생활관 운영팀	02) 6958 - 9402~3	기숙사 신청

※ 본 모집요강에 명시되지 않은 사항은 본교 입학전형관리위원회가 정하는 바에 따름

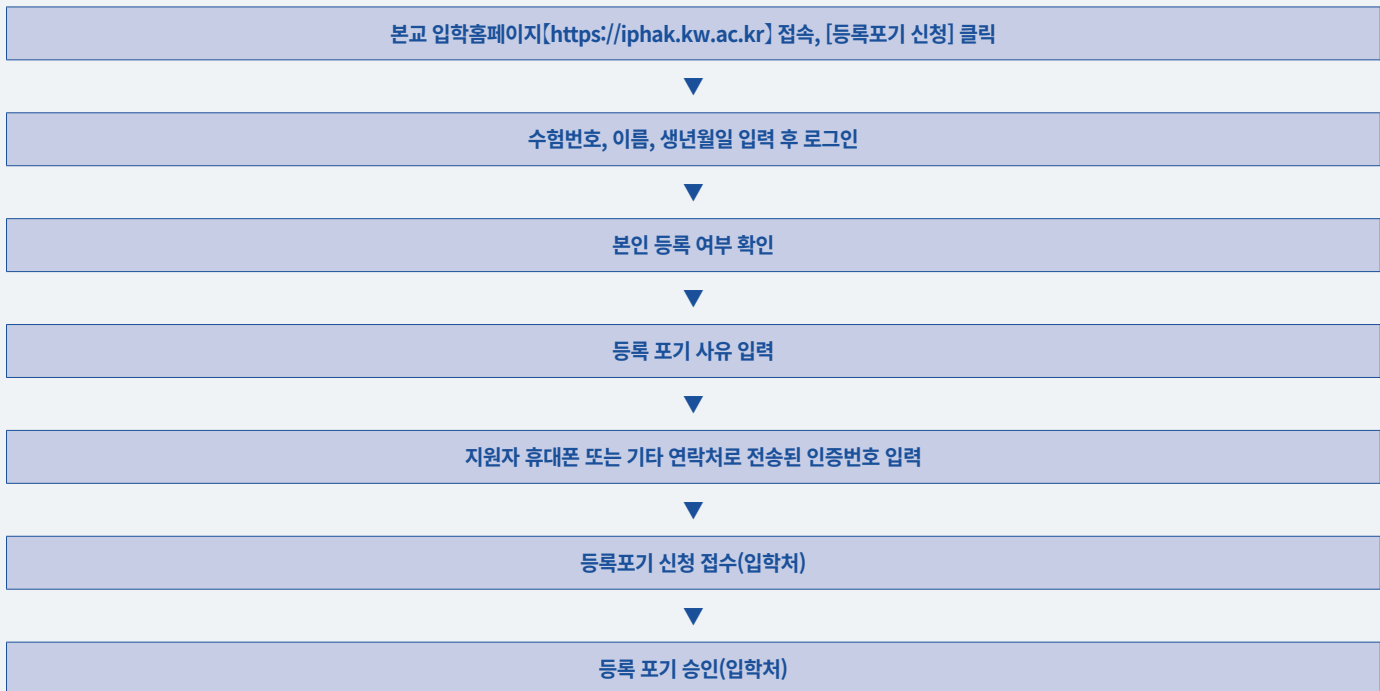
# VIII. 등록포기 안내

1. 등록포기 신청 기간 : 2024. 12. 19.(목) 10:00 ~ 12. 26.(목) 18:00 까지

## 2. 등록포기 절차

가. 본교 수시모집 합격자가 등록 완료 후 등록을 포기하고자 할 경우, 반드시 정해진 기간 내에 본교 입학 홈페이지[<https://iphak.kw.ac.kr>]에서 등록포기 신청을 해야 함

나. 등록포기 신청 접수 및 처리 절차



※ 등록포기 신청 후 번복 불가

# IX. 전형료

## 1. 전형료

전형명	전형료	비고
<ul style="list-style-type: none"> <li>• 학생부종합[광운참빛인재전형 I - 면접형]</li> <li>• 학생부종합[소프트웨어우수인재전형]</li> </ul>	80,000원 (1단계 55,000원, 2단계 25,000원)	1단계 불합격자 25,000원 환불
<ul style="list-style-type: none"> <li>• 학생부종합[광운참빛인재전형 II - 서류형]</li> <li>• 학생부종합[농어촌학생전형]</li> <li>• 학생부종합[특성학교졸업자전형]</li> <li>• 학생부종합[특성학교등을졸업한재직자전형]</li> <li>• 학생부종합[서해5도출신자전형]</li> </ul>	55,000원	
<ul style="list-style-type: none"> <li>• 학생부교과[지역균형전형]</li> </ul>	35,000원	
<ul style="list-style-type: none"> <li>• 논술[논술우수자전형]</li> </ul>	65,000원	
<ul style="list-style-type: none"> <li>• 실기/실적[체육특기자전형 - 축구, 아이스하키]</li> </ul>	70,000원	

※ 인터넷 원서접수 수수료는 본교에서 부담함

## 2. 전형료 면제

가. 아래 대상자는 수시모집 모든 전형에 대한 전형료를 면제(환불)함

- 「고등교육법시행령」 제42조의3제1항에 해당하는 지원자 : 국가보훈대상자, 기초생활수급자

나. 면제(환불) 대상자 자격 기준 및 제출서류

대상자	자격 기준	자격 증빙서류(제출서류)
국가보훈대상자	「국가보훈 기본법」 제3조제2호에 따른 국가보훈대상자	<ul style="list-style-type: none"> <li>• 대학입학특별전형 대상자 증명서(해당 보훈지청 발급)</li> <li>• (조)부모가 보훈대상자인 경우 : 대학 수업료 등 면제 대상자 증명서</li> <li>• 본인이 보훈대상자인 경우 : 교육 지원 대상자 증명서</li> </ul>
기초생활수급자	「국민기초생활 보장법」 제2조 제1호, 제2호에 따른 수급(권)자	<ul style="list-style-type: none"> <li>• 수급자 증명서(시, 군, 구청 또는 주민센터 발급)</li> <li>※ 지원자 본인이 수급자인 경우에만 인정</li> </ul>

다. 면제(환불) 대상자 자격 증빙서류 제출 안내

- 제출기한 : **2024. 9. 13.(금) 우편 소인분까지 접수**
  - ※ 단, 모든 서류는 **2024. 8. 19.(월) 이후 발급분만 인정**
  - ※ 정해진 기간 내에 서류를 제출하지 않은 경우에는 전형료를 면제(환불)하지 않음
- 제출방법 : 등기우편 제출 [(01897)서울특별시 노원 구 광운로20, 광운대학교 화도관 109호]
  - ※ 등기우편 영수증을 반드시 보관하여야 함

### 3. 전형료 환불

가. 원서접수 완료 이후에는 납부한 전형료를 환불하지 않음

※ 면접평가·논술고사·실기고사 대상자가 해당 전형일에 결시한 경우에도 전형료를 환불하지 않음

나. 「고등교육법 시행령」 제42조의3제2항에 따른 입학전형료 반환 사유에 해당될 경우에는 예외적으로 전형료의 일부 혹은 전액을 환불할 수 있음

고등교육법 시행령 제42조의3제2항에 따른 입학전형료 반환 사유	반환액
• 입학전형에 응시한 사람이 착오로 과납한 경우	• 과납한 금액
• 대학의 귀책사유로 입학전형에 응시하지 못한 경우	• 납부한 입학전형료 전액
• 천재지변으로 인하여 입학전형에 응시하지 못한 경우	• 납부한 입학전형료 전액
• 질병 또는 사고 등으로 의료 기관에 입원하거나 본인의 사망으로 입학전형에 응시하지 못한 경우 (해당 사항을 증명할 수 있는 경우만 해당한다)	• 납부한 입학전형료 전액
• 단계적으로 실시하는 입학전형에 응시하였으나 최종 단계 전에 불합격한 경우	• 납부한 입학전형료 중 응시하지 못한 단계의 입학전형에 드는 금액

다. 학생부종합[광운참빛인재전형 I - 면접형], 학생부종합[소프트웨어우수인재전형] 1단계 불합격자에게는 1단계 합격자 발표 후 3주 이내에 전형료 일부(25,000원)를 환불함

※ 전형료 면제자 제외

※ 환불을 위하여 원서접수 시 은행명, 계좌번호 및 예금주명을 정확하게 기재할 것

### 4. 전형료 잔액 반환

가. 본교는 「고등교육법」 제34조의4제5항 및 「고등교육법 시행령」 제42조의3제3항에 따라 입학전형을 마친 후 입학전형 관련 수입·지출에 따른 잔액이 발생할 경우 2025. 4. 30.(수)까지 입학전형에 응시한 사람에게 납부한 입학전형료에 비례하여 반환할 예정임

나. 입학전형료 반환 방법은 원서접수 시 아래 방법 중 하나를 선택하여야 함

- 반환대상자가 인터넷 원서접수 시 입력한 금융기관의 환불계좌로 이체(권장)
- 본교 직접 방문

다. 반환 방법 중 ‘반환 대상자가 금융기관의 환불계좌로 이체’하는 방법을 선택하는 경우에는 반환할 금액에서 금융기관의 전산망을 이용하는 데 드는 비용을 차감하고 반환하며 금융기관의 전산망을 이용하는 데 드는 비용이 반환할 금액 이상이면 반환하지 않음



# X. 학사안내

## 1. 신입학 수시모집 장학제도

장학명	선발기준 및 자격	선발인원	장학 혜택	비고
참빛 입학 장학생	<ul style="list-style-type: none"> <li>• 자연계열 수능 4개 영역[국어, 수학(기하 또는 미적분), 영어, 과학 탐구(2과목 평균)] 등급 합이 5 이내인 자</li> <li>• 인문계열 수능 4개 영역[국어, 수학, 영어, 사회탐구/과학탐구(2과목 평균)] 등급 합이 5 이내인 자</li> </ul>	<ul style="list-style-type: none"> <li>• 자연 : 4명</li> <li>• 인문 : 3명</li> </ul>	<ul style="list-style-type: none"> <li>• 4년간 수업료 전액 면제</li> <li>• 4년간 매 학기 학업지원금 300만원 지급</li> </ul>	<ul style="list-style-type: none"> <li>• 직전학기 성적 3.5 이상 취득한 학기에만 지급</li> <li>• 본교 일반대학원(석·박사)입학 시 수업료 전액 지원</li> <li>• 해외 자매결연 대학에 교환학생으로 우선 파견(단, 성적 및 어학능력 자격 기준 통과자에 한함)</li> </ul>
비마 입학 장학생	<ul style="list-style-type: none"> <li>• 자연계열 수능 4개 영역[국어, 수학(기하 또는 미적분), 영어, 과학 탐구(2과목 평균)] 등급 합이 6 이내인 자</li> <li>• 인문계열 수능 4개 영역[국어, 수학, 영어, 사회탐구/과학탐구(2과목 평균)] 등급 합이 6 이내인 자</li> </ul>	<ul style="list-style-type: none"> <li>• 자연 : 8명</li> <li>• 인문 : 6명</li> </ul>	<ul style="list-style-type: none"> <li>• 4년간 수업료 전액 면제</li> <li>• 4년간 매 학기 학업지원금 150만원 지급</li> </ul>	<ul style="list-style-type: none"> <li>• 직전학기 성적 3.5 이상 취득한 학기에만 지급</li> </ul>
입학성적 우수 장학생 (수시 A)	수시모집 각 전형의 계열별 입학성적(총점)이 우수한 자	<ul style="list-style-type: none"> <li>• 자연 : 35명</li> <li>• 인문 : 21명</li> </ul> 전형별/계열별 세부 선발인원은 별도로 정함	<ul style="list-style-type: none"> <li>• 1년간 수업료 50% 감면</li> </ul>	<ul style="list-style-type: none"> <li>• 직전학기 성적 3.5 이상 취득한 학기에만 지급</li> <li>• 입학 후 최초 2개 학기 연속 재학 시 두 번째 학기부터 수업료의 50% 감면(군휴학 및 질병휴학에 한해 비연속 재학 인정)</li> </ul>
입학성적 우수 장학생 (수시 B)	학생부종합(농어촌학생전형) 학생부종합(특성화고졸업자전형) 학생부교과(지역균형전형) 논술(논술우수자전형)	<ul style="list-style-type: none"> <li>• 자연 : 35명</li> <li>• 인문 : 21명</li> </ul> 전형별/계열별 세부 선발인원은 별도로 정함	<ul style="list-style-type: none"> <li>• 한 학기 수업료 50% 감면</li> </ul>	<ul style="list-style-type: none"> <li>• 직전학기 성적 3.5 이상 취득한 학기에만 지급</li> <li>• 입학 후 최초 2개 학기 연속 재학 시 두 번째 학기 수업료의 50% 감면(군휴학 및 질병휴학에 한해 비연속 재학 인정)</li> </ul>
광운 드림 장학생	수도권(서울, 경기, 인천) 이외 지역 소재 고교 졸업(예정)자로서 입학성적(총점)이 우수한 자  • 대상 전형 학생부종합(광운참빛인재전형 I - 면접형) 학생부종합(광운참빛인재전형 II - 서류형) 학생부종합(소프트웨어우수인재전형) 학생부종합(농어촌학생전형) 학생부종합(특성화고졸업자전형) 학생부교과(지역균형전형) 논술(논술우수자전형)	<ul style="list-style-type: none"> <li>• 자연 : 13명</li> <li>• 인문 : 10명</li> </ul> 전형별/계열별 세부 선발인원은 별도로 정함	<ul style="list-style-type: none"> <li>• 한 학기 수업료 50% 감면</li> </ul>	<ul style="list-style-type: none"> <li>• 직전학기 성적 3.5 이상 취득한 학기에만 지급</li> <li>• 입학 후 최초 2개 학기 연속 재학 시 두 번째 학기 수업료의 50% 감면(군휴학 및 질병휴학에 한해 비연속 재학 인정)</li> </ul>
선취업후진학 지원 장학생	학생부종합(특성화고등을 졸업한 재직자전형-정원내/외)로 입학한 자	해당인원	<ul style="list-style-type: none"> <li>• 4년간 수업료 20% 감면</li> </ul>	<ul style="list-style-type: none"> <li>• 직전학기 성적 3.0 이상 취득한 학기에만 지급</li> </ul>
공통사항	<ul style="list-style-type: none"> <li>• 장학생 선발은 최초합격자를 대상으로 하며, 미등록으로 인한 결원은 차순위 대상자에게 승계하지 않음 단, '선취업후진학 지원 장학생'은 총원합격자를 포함하여 선발함</li> <li>• 입학 후 2개 이상의 교내장학에 중복 해당하는 경우는 상위 장학 하나만 적용함(국가장학금은 중복수혜 가능)</li> <li>• 국가장학과 교내장학에 중복 해당하는 경우는 국가장학을 우선 적용한 뒤 차액에 대해 교내장학을 적용하며, 장학 합산액은 수업료를 초과하여 지급하지 않음</li> <li>• 입학 후 최초 2개 학기를 연속 재학하지 않을 시 장학생 자격은 영구 상실됨(4년간 지급하는 장학은 제외) 단, 군휴학 및 질병휴학에 한해 장학생 자격 유지</li> <li>• 입학 후 성적기준을 충족하지 못한 학기에는 장학금을 지급하지 않으며 장학금 수혜횟수는 차감함. 이후 성적기준을 충족할 경우 잔여 수혜횟수 범위 내에서 장학금을 지급함                             <ul style="list-style-type: none"> <li>※ 4년 장학의 경우 최초 정규 8개 학기가 지급 대상이며, 만약 1개 학기에 성적기준 미충족 시 7개 학기만 지급</li> <li>※ 2년 장학의 경우 두 번째 학기부터 다섯 번째 학기(4개 학기)가 지급 대상이며, 만약 1개 학기에 성적기준 미충족 시 3개 학기만 지급</li> <li>※ 1년 장학의 경우 두 번째, 세 번째 학기(2개 학기)가 지급 대상이며, 만약 1개 학기에 성적기준 미충족 시 1개 학기만 지급</li> <li>※ 한 학기 장학의 경우 두 번째 학기가 지급 대상이며, 만약 직전학기 성적기준 미충족 시 미지급</li> </ul> </li> <li>• 직전학기 성적은 확인용 성적증명서(F학점을 포함하여 평점평균 산출)를 기준으로 하며, 직전학기를 유급한 경우 성적기준 미충족으로 장학금을 지급하지 않음</li> <li>• 4년간 지급하는 장학금의 경우 건축학과(5년제) 신입생은 5년간 지급함</li> <li>• 입학성적우수 장학생(수시 A/B)과 광운 드림 장학생 선발 시 전형/모집단위별 장학생 선발인원은 각각 해당 전형/모집단위 모집인원의 10%를 초과할 수 없음(10% 초과 시 해당 전형 다른 모집단위의 차순위자로 선발)                             <ul style="list-style-type: none"> <li>※ 모집인원의 10% 계산 시 소수점 이하는 반올림하며, 결과가 0인 경우 1명으로 인정함</li> </ul> </li> </ul>			

## 2. 재학생 장학제도

장학명	선발기준 및 자격	선발인원	장학 혜택	비고	신청시기	
교내	수석 장학금	성적우수자로서 직전학기 취득성적이 15학점(4학년 12학점) 이상, 평량평균이 3.0 이상인 자 또는 학과 자체기준에 의거, 이에 해당하는 자	해당인원	등록금 전액	6월 1~2주 12월 1~2주	
	참빛 장학금			등록금의 50%		
	비마 장학금			등록금의 25%		
	프론티어 장학금	학과 봉사활동이 인정되는 자로서 직전학기 취득성적이 15학점(4학년 12학점) 이상, 평량평균이 2.5 이상인 자	해당인원	해당인원	등록금의 25%	
	화도 장학금	가정형편 곤란자로서 직전학기 취득성적이 12학점 이상, 평량평균이 2.0 이상인 자	해당인원	등록금의 50%	1월 3~4주 7월 3~4주	
	동해 장학금			등록금의 25%		
	보훈 장학금	본인 또는 (조)부모가 보훈대상자인 자로서 「국가유공자 등 예우 및 지원에 관한 법률」이 규정하는 조건을 충족하는 자	해당인원	해당인원	등록금 전액	
	새터민 장학금	북한이탈주민 본인 또는 자녀로서 「북한이탈주민의 보호 및 정착지원에 관한 법률」이 규정하는 조건을 충족하는 자	해당인원	해당인원	등록금 전액	
	외국인 장학금	신(편)입학 외국인 특별전형 입학자	해당인원	해당인원	해당금액	
	체육특기자 장학금	체육특기자전형 입학자로서 체육위원회의 추천을 받아 장학생으로 결정된 자 중 선수활동을 지속하는 자	해당인원	해당인원	해당금액	
	로봇게임단 장학금	주관부서 장의 추천을 받아 장학생으로 결정된 자로서 본교 로봇게임단 활동을 지속하는 자	해당인원	해당인원	등록금 전액	
	국가고시 장학금	국가고시장학금(1종) : 국가공무원 5급(행정직, 기술직), 외교관후보자 및 공인회계사, 변리사 시험의 합격자로서 직전학기 취득성적이 15학점(4학년 12학점) 이상, 평량평균이 2.5 이상인 자	해당인원	해당인원	<ul style="list-style-type: none"> <li>1차합격자 : 합격일 후 다음 학기부터 2개 학기 등록금 전액</li> <li>최종합격자 : 합격일 후 다음 학기부터 졸업학기까지 등록금 전액</li> </ul>	1월 1~2주 7월 1~2주
		국가고시장학금(2종) : 세무사, 관세사, 공인노무사, 감정평가사 시험의 합격자로서 직전학기 취득성적이 15학점(4학년 12학점) 이상, 평량평균이 2.5 이상인 자	해당인원	해당인원	<ul style="list-style-type: none"> <li>1차합격자 : 합격일 후 다음 학기부터 2개 학기 등록금의 25%</li> <li>최종합격자 : 합격일 후 다음 학기부터 졸업학기까지 등록금의 50%</li> </ul>	
	가족 장학금	가족(직계2대, 형제자매, 부모)이 복수 이상으로 재학 중인 학생(신청일 현재)으로서 장학금 지급대상자(신청자)의 직전학기 취득성적이 15학점(4학년 12학점) 이상, 평량평균 2.5 이상인 자 ※ 신청학생 모두 '학부' 재학생(정규학기 내)이어야 함 학부-대학원, 학부-정보과학교육원인 경우 신청 불가	해당인원	해당인원	- 2명 : 신청자 등록금의 1/3 - 3명 이상 : 신청자 등록금 전액	4월 1~2주 10월 1~2주
	봉사 장학금	학생회 및 교내 자치단체 활동에 공로가 있는 자로서 직전학기 취득성적이 15학점(4학년 12학점) 이상, 평량평균이 2.0 이상인 자	해당인원	해당인원	해당금액	4월 3~4주 10월 3~4주
빛솔재 장학금	본교 공공기숙사 입주 학생 중 지방출신학생, 장애학생 및 가정형편 곤란자(소득수준 70% 이하)	해당인원	해당인원	기숙사비의 30%	해당시기	
SW장학금	SW 관련 대회 입상 등 객관적으로 SW능력을 인정받은 자 및 SW연계전공 이수학생 중 우수한 자로서 SW중심대학사업단 장학위원회의 심의를 거친 해당 연도 장학금 지급기준에 의거, 이에 해당하는 자	해당인원	해당인원	해당금액	해당시기	
근로 장학금	교내 각 부서에 배치되어 일정시간의 근로를 제공한 자	해당인원	해당인원	해당금액	3월 1~2주	
교외	광운소프트웨어 우수인재 장학금	수시모집 학생부종합(소프트웨어우수인재전형) 입학자 중 각 학부별 전형 최종성적(서류 및 면접평가)이 1~3위인 자 ※ 최종등록자를 대상으로 하며, 동점자 발생 시 대상자 모두 선발	해당인원	해당인원	<ul style="list-style-type: none"> <li>1위 : 1년간 등록금 전액</li> <li>2, 3위 : 1년간 등록금의 50%</li> </ul>	<ul style="list-style-type: none"> <li>1학기 장학금 : 6월 1일 이후 지급</li> <li>2학기 장학금 : 직전학기 취득성적 15학점 이상, 평량평균 3.5 이상 유지할 경우 지급</li> </ul>
	한국장학재단 등 50여 개 단체	외부장학재단 선발 기준에 의함	연 인원 : 250여 명	해당금액	해당시기	

※ 상기 내용은 2024년 4월 30일 기준임. 자세한 내용은 본교 홈페이지 공지사항 게시판 참조

※ 문의처 : 신입학 장학제도(입학관리팀 02-940-5640~3) / 재학생 장학제도(학생복지팀 02-940-5032~3)

### 3. 기숙사(빛슬재)

가. 입사유형 : 12개월 / 6개월 / 4개월(학기) 단위 신청

나. 실 수 및 수용인원

구분	A동(남자)	B동(여자)	합계	비고
실 수	318실	173실	491실	· 2인실 486실
수용인원	633명	344명	977명	· 장애우실 5실

다. 신청 자격 : 광운대학교 학부 및 대학원 재학생(복학생 포함) 또는 신·편입생으로서, 입사 제한에 해당하지 않는 자

라. 신청 방법 : 추후 학교 홈페이지 공지사항 안내

마. 선발 방법

우선선발(사회적배려자)		일반선발	
순위	대상자	순위	대상자
1순위	장애인	1순위	12개월 신청자
2순위	기초생활수급 가구 자녀	2순위	6개월 신청자
3순위	차상위계층 가구 자녀	3순위	4개월 신청자
4순위	아동복지시설 퇴소자, 한부모가정 자녀, 다문화가정 자녀	동순위 선발기준	신입생 : 거리점수(100점) 재학생 : 거리(60점)+성적(40점)+기숙사 상·벌점
5순위	한국장학재단 학자금 지원구간 경제값 2구간 이하 가구 자녀		
6순위	한국장학재단 학자금 지원구간 경제값 3구간 이하 가구 자녀		

※ 우선선발 신청자는 6개월, 12개월 신청만 가능

※ 별도모집 대상자(외국인, 아이스하키 선수, 학군단, 정보과학교육원)는 해당 부서에서 자체기준으로 선발

바. 생활관비(2024학년도 기준)

입사유형	보증금	생활관비	합계
4개월(학기)	100,000원	1,184,590원	1,284,590원
6개월(반기)	100,000원	1,732,830원	1,832,830원
12개월(연간)	100,000원	3,514,610원	3,614,610원

※ 선발 및 입사 후 입사기간 변경 불가

※ 생활관비 9,790원/1일(2024학년도 기준)

※ 장애인실(휠체어 이용자) 1인실의 경우 생활관비 30% 할인

※ 2025학년도 생활관비는 변경될 수 있으므로 추후 기숙사 모집공고를 확인 바람

※ 식대 미포함

- 1) 개인시설 : 침대, 책상, 책상, 의자, 옷장, 화장실, 샤워실, 인터넷 등
- 2) 공용시설 : 세탁실, 다림질실, 체력단련실, 세미나실, 무인택배보관함, 공동취사실, 주차장 등

사. 기숙사 홈페이지 : <https://kw.happydorm.or.kr>

아. 문의처 : 행정실(02-6958-9402~3)

### 4. 기타 학사안내

● 본교 홈페이지(<https://www.kw.ac.kr>) [KW-LIFE] > [학사안내] > '학사일정, 학사정보' 참고

# 서식

※ 수험번호는 인터넷 원서접수를 통해 입학원서에 부여된 수험번호를 기재합니다.

## 농어촌학생 지원자격 확인서 유형1[6년] [농어촌 지역에서 중·고등학교 전 교육과정(6년)을 이수한 자]

모집단위		수험번호	
성명		생년월일	
연락처(본인)		연락처(보호자)	
지원자격 유형1(6년)	학생 본인이 농어촌 지역에 소재한 학교에서 중학교 입학일부터 고등학교 졸업일까지 전 교육과정을 이수하고, 같은 기간 부모·학생(본인) 모두가 농어촌 지역에 거주한 자		
재학 이력			
학교명	재학 기간 (연.월.일 ~ 연.월.일)	학교 주소 (정확한 주소 기재)	
중학교	~	도(시)	시/군 읍(면)
중학교	~	도(시)	시/군 읍(면)
고등학교	~	도(시)	시/군 읍(면)
고등학교	~	도(시)	시/군 읍(면)
거주지 정보 [지원자 기준 중학교 1학년 입학일부터 작성]			
구분	성명	거주 기간 (연.월.일 ~ 연.월.일)	거주 지역 (주민등록상 주소지)
지원자 본인		~	
부		~	
모		~	

※ 필요한 경우 칸을 나누거나 추가하여 기재할 수 있음  
 ※ 행정구역 변경으로 인한 주소명 변경의 경우, 변경 이후의 주소만 기재할 것  
 ※ 확인서는 본 양식 수기 작성 또는 타이핑 입력 후 학교장의 직인을 받아 제출할 것  
 ※ 이 밖에도 부모의 거주지 및 거주기간 등을 확인하기 위해 추가 서류를 요청할 수 있음

위 학생은 광운대학교 2025학년도 수시모집 학생부종합[농어촌학생전형] 지원자격 중 유형1(6년)에 해당하는 지원자격을 갖추었음을 확인하였으며, 이에 본 확인서를 제출합니다.

2024년 월 일 \_\_\_\_\_ 고등학교장 (직인)

광운대학교 총장 귀하

※ 수험번호는 인터넷 원서접수를 통해 입학원서에 부여된 수험번호를 기재합니다.

## 농어촌학생 지원자격 확인서 유형2[12년] [농어촌 지역에서 초·중·고등학교 전 교육과정(12년)을 이수한 자]

모집단위		수험번호	
성명		생년월일	
연락처(본인)		연락처(보호자)	
지원자격 유형2(12년)	학생 본인이 농어촌 지역에 소재한 학교에서 초등학교 입학일부터 고등학교 졸업일까지 전 교육과정을 이수하고, 같은 기간 본인이 농어촌 지역에 거주한 자		
재학 이력			
학교명	재학 기간 (연.월.일 ~ 연.월.일)	학교 주소 (정확한 주소 기재)	
초등학교	~	도(시)	시/군 읍(면)
초등학교	~	도(시)	시/군 읍(면)
중학교	~	도(시)	시/군 읍(면)
중학교	~	도(시)	시/군 읍(면)
고등학교	~	도(시)	시/군 읍(면)
고등학교	~	도(시)	시/군 읍(면)
거주지 정보 [지원자 기준 초등학교 1학년 입학일부터 작성]			
구분	성명	거주 기간 (연.월.일 ~ 연.월.일)	거주 지역 (주민등록상 주소지)
지원자 본인		~	
		~	
		~	

※ 필요한 경우 칸을 나누거나 추가하여 기재할 수 있음  
 ※ 행정구역 변경으로 인한 주소명 변경의 경우, 변경 이후의 주소만 기재할 것  
 ※ 확인서는 본 양식 수기 작성 또는 타이핑 입력 후 학교장의 직인을 받아 제출할 것

위 학생은 광운대학교 2025학년도 수시모집 학생부종합[농어촌학생전형] 지원자격 중 유형2(12년)에 해당하는 지원자격을 갖추었음을 확인하였으며, 이에 본 확인서를 제출합니다.

2024년 월 일 \_\_\_\_\_ 고등학교장 (직인)

광운대학교 총장 귀하

※ 본교 입학홈페이지[<https://iphak.kw.ac.kr>] 통합자료실에서 다운로드 가능합니다.

# 서식

## 2025학년도 학교생활기록부 대체 서식

지원자 정보	전 령 명			
	모 집 단 위		수 령 번 호	
	성 명		생 년 월 일	
연번	활동명	활동기간 (년 월 일 ~ 년 월 일)	활동내용	활동(발행)기관
1				
2				
3				
4				
5				
6				
7				
8				
9				
10				

[\* 학교생활기록부 기재금지 항목]

가. 각종 공인어학시험 참여사실과 그 성적 및 수상실적  
 나. 교과·비교과 관련 교외대회 참여사실과 그 성적 및 수상실적  
 (학교장의 참가 허락을 받아 참여한 각종 교외대회에서의 수상실적도 기재 불가)  
 다. 교외 기관·단체(장) 등에서 수상한 교외상(표창장, 감사장, 공로상 등)도 기재 불가)  
 라. 교내·외 인증시험 참여 사실이나 그 성적  
 마. 모의고사·전국연합학력평가 성적(원점수, 석차, 석차등급, 백분위 등 성적관련 내용 일체) 및 관련 교내 수상실적  
 바. 논문을 학회지 등에 투고 또는 게재하거나 학회 등에서 발표한 사실  
 사. 도서출간 사실  
 아. 지식재산권(특허, 실용신안, 상표 디자인) 출원 또는 등록사실  
 자. 어학연수, 봉사활동 등 해외 활동실적 및 관련 내용  
 차. 부모(친인척 포함)의 사회·경제적 지위(직종명, 직업명, 직장명, 직위명 등) 암시 내용  
 카. 장학생·장학금 관련 내용  
 타. 구체적인 특정 대학명, 기관명(기구, 단체, 조직 등 포함), 상호명, 강사명 등  
 파. 교내대회 참여사실과 그 성적 및 수상실적  
 하. 자격증 명칭 및 취득사실

• 위 내용은 「2024학년도 학교생활기록부 기재요령(고등학교)」을 발췌한 내용으로 이하 자세한 사항은 교육부 「2024학년도 학교생활기록부 기재요령(고등학교)」 중 학교생활기록부 작성 시 유의사항 참조

[\* 대입제도 공정성 강화방안\*에 따른 학생부 주요항목 내 변경 사항]

가. 영재·발명교육 실적 대입 미반영  
 나. 자율동아리 대입 미반영  
 다. 청소년단체활동 미기재  
 라. 개인봉사활동 실적 대입 미반영  
 마. 독서활동 대입 미반영

본인은 학교생활기록부 대체 서식 작성방법 및 유의사항을 숙지했으며, 해당사항 위반에 따른 조치에 대해서는 이의를 제기하지 않겠습니다.

2024년    월    일

지원자: \_\_\_\_\_ (인)

**광운대학교 총장 귀하**

※ 본교 입학홈페이지[<https://iphak.kw.ac.kr>] 통합자료실에서 다운로드 가능합니다.

### <학교생활기록부 대체 서식 작성방법 및 유의사항>

#### ● 작성방법

- 활동기간: 고등학교 재학 기간에 준하는 기간 중 활동에 참여한 시기
- 활동내용: 고등학교 학교생활기록부 내용에 준하는 활동  
 (※ 반드시 작성 유의사항의 제한 내용 확인)  
 - 활동내용 칸 작성 시 활동(발행)기관명 기재 금지
- 작성분량: 1개 활동 당 50자 이내 (각 연번에 1개 활동, 최대 10개 활동 작성 가능)
- 증빙자료: A4용지 단면 기준 10페이지 이내 제출 가능 (축소/양면 복사 금지)

#### ● 작성 유의사항

- 본 서식은 반드시 사실에 기초하여 본인이 작성합니다.
- 기술된 사항에 대한 사실 확인을 요청할 경우 지원자는 적극 협조하여야 합니다.
- 활동에 대한 증빙서류를 제출하는 경우, 원본 제출이 원칙이며 사본 제출 시 원본대조필하여야 합니다.
- 허위사실 기재, 기타 부정한 사실 등이 발견될 경우, 불합격 처리되며 합격 이후라도 입학이 취소될 수 있습니다.
- 공인어학성적 및 수학·과학·외국어 교과에 대한 교외 수상실적을 기재할 경우 평가에서 불이익을 받을 수 있으니, 작성을 금지합니다.

#### 가. 공인어학성적

영어(TOEIC, TOEFL, TEPS), 중국어(HSK), 일본어(JPT, JLPT), 프랑스어(DELF, DALF), 독일어(ZD, TESTDAF, DSH, DSD), 러시아어(TORFL), 스페인어(DELE), 상공회의소한자시험, 한자능력검정, 실용한자, 한자급수자격검정, YBM 상무한글, 한자급수인증시험, 한자자격검정 등

#### 나. 수학·과학·외국어 교과에 대한 교외 수상실적(예시)

수학	한국수학올림피아드(KMO), 한국수학인증시험(KMC), 온라인 창의수학 경시대회, 도시대항 국제 수학토너먼트, 국제수학올림피아드(IMO) 등
과학	한국물리올림피아드(KPHO), 한국화학올림피아드(KCHO), 한국생물올림피아드(KBO), 한국천문올림피아드(KAO), 한국지구과학올림피아드(KESO), 한국뇌과학올림피아드, 전국정보과학올림피아드, 국제물리올림피아드, 국제지구과학올림피아드, 국제생물올림피아드, 국제천문올림피아드, 한국중등과학올림피아드 등
외국어	전국 초중고 외국어(영어, 중국어, 일본어, 프랑스어, 독일어, 러시아어, 스페인어) 경시대회, IET 국제영어대회, IEWC 국제영어글쓰기대회, 글로벌 리더십 영어 경연대회, SIFEC 전국영어말하기대회, 국제영어논술대회 등

- \* 위에서 열거된 항목 외에도, 대회 명칭에 수학·과학(물리, 화학, 생물, 지구과학, 천문)·외국어(영어 등) 교과명이 명시된 학교 외 각종 대회(경시대회, 올림피아드 등) 수상실적을 작성했을 경우 “0점”(불합격) 처리
- \*\* 「교외 수상실적」이란 학교 외 기관이 개최한 대회 수상실적을 의미하며, 학교장의 참가 허락을 받은 교외 수상실적이라도 작성 시 “0점”(불합격) 처리
- 학교생활기록부 대체서식에는 고등학교 학교생활기록부에 기재할 수 없는 항목<sup>과</sup> 「대입제도 공정성 강화방안」(2019.11.28.)에 따른 학생부 주요항목 내 변경 사항<sup>은</sup> 작성할 수 없고, 어학연수 등 사교육 유발요인이 큰 교외 활동의 경우에도 작성이 제한됩니다. 이를 준수하지 않았을 경우 평가에서 불이익을 받을 수 있으니, 작성을 금지합니다.
  - 지원자 성명, 출신고교, 부모(친인척 포함)의 실명을 포함한 사회적·경제적 지위(직종명, 직업명, 직장명, 직위명 등)를 암시하는 내용을 기재할 경우, 평가에 불이익을 받을 수 있으니, 작성을 금지합니다.



## 지하철



### 1호선

(인천, 수원 - 서울역 - 청량리 - 의정부) 광운대역 하차, 도보 6분



### 6호선

(응암 - 신내) 석계역 하차, 1번 출구에서 도보 10분



### 7호선

(도봉 - 노원 - 군자 - 건대입구 - 청담 - 고속터미널 - 온수) 이용 시  
태릉입구역에서 6호선으로 환승, 석계역 하차, 1번 출구에서 도보 10분

## 태릉입구역 / 석계역 - 광운대 무료셔틀버스

- 월요일 ~ 금요일 운행(하계, 동계방학기간 중 제외)
- 오전 08:20 ~ 10:30, 9분 간격 운행
- 태릉입구역 1번 출구앞 버스정류장
- 석계역 문화공원 삼거리 노원09번 마을버스 정류장  
(석계역 1번 출구에서 우이천 방향 30m)

## 버스노선

- 정문앞 방면 : 261번 / 1017번 / 1137번 / 1140번
- 광운대역 방면 : 광운대역 하차(도보 6분) 173번 / 1130번 / 1133번
- 한천로 방면 : 장위3동주민센터 하차(도보 5분) 145번 / 1111번 / 1218번
- 석계역 방면 : 석계역 하차(셔틀버스 이용 또는 도보 10분) 1155번 / 1156번

가장 먼저 가장 높이  
가장 첨단 학문이 시작되는 곳

**대한민국 첨단학문의 메카,  
광운 속으로**



**광운대학교**  
KwangWoon University

01897 서울특별시 노원구 광운로 20 광운대학교 [www.kw.ac.kr](http://www.kw.ac.kr)

**Tel.** 입학관리팀 : 02-940-5640~3 **입학사정관실** : 02-940-5797~9 **Fax.** 02-940-5459